

Mobiliteit in Cijfers

Tweewielers 2022 - 2023



Mobiliteit in Cijfers Tweewielers

2022 - 2023



Dit is een uitgave van:
Stichting BOVAG-RAI Mobiliteit
Postbus 74800, 1070 DM Amsterdam
Tel. 020 - 504 49 49
www.bovag.nl
www.raivereniging.nl

Voor u ligt de 2022-2023 uitgave 'Tweewielers' van Mobiliteit in Cijfers. Deze uitgave van Stichting BOVAG-RAI Mobiliteit brengt de Nederlandse markt voor motorfietsen, fietsen, brom- en snorfietsen nauwkeurig in kaart.

Ook treft u de ontwikkelingen aan die spelen in de ons omringende landen. Mobiliteit in Cijfers Tweewielers verschijnt, samen met Mobiliteit in Cijfers Auto's, ieder jaar.

Beide edities leveren goed onderbouwd cijfermateriaal dat onontbeerlijk is voor het maken van afgewogen beleidsbeslissingen.

Stichting BOVAG-RAI Mobiliteit
Amsterdam, oktober 2022

Disclaimer

Mobiliteit in Cijfers en Kerncijfers zijn uitingen van de Stichting BOVAG-RAI Mobiliteit. De Stichting BOVAG-RAI Mobiliteit spant zich in om de inhoud van de gedrukte uitingen en de website www.bovagrai.info jaarlijks te actualiseren. Ondanks deze zorg en aandacht is het mogelijk dat inhoud onvolledig en/of onjuist is. De op de website en in drukwerk getoonde informatie wordt aangeboden zonder enige vorm van garantie. Kopiëren, verspreiden en elk ander gebruik van deze materialen is niet toegestaan zonder schriftelijke toestemming van Stichting BOVAG-RAI Mobiliteit.

1. Fietsen Nederland

1.1	Verkoop nieuwe fietsen	5
1.2	Verkoop nieuwe fietsen naar categorie	5
1.3	Verkoop nieuwe fietsen naar categorie (in €)	5
1.4	Verkoop nieuwe fietsen naar prijsklasse (in %)	5
1.5	Plaats van aankoop nieuw aangeschafte fietsen (in %)	6
1.6	Fietsenpark (schatting)	6
1.7	Productie, in- en uitvoer van fietsen	6
1.8	Invoer van fietsen naar herkomst	7
1.9	Invoer van elektrische fietsen naar herkomst	7
1.10	Uitvoer van fietsen naar bestemming	7
1.11	Uitvoer van elektrische fietsen naar bestemming	7
1.12	Invoer van frames naar herkomst	8
1.13	Verhouding aantal nieuw of tweedehands verkochte fietsen (in %)	8
1.14	Percentage fietsers dat voor- en achterlicht voert (2003 - 2022)	8
1.15	Verkopen speed pedelecs	9
1.16	Park speed pedelecs	10
1.17	Vervoersprestatie per Nederlander: fiets	11
1.18	Gemiddeld aantal fietskilometers per inwoner in een jaar, naar reismotief	11
1.19	Geregistreerde diefstal van fietsen	11
1.20	Lengte van fietspaden in kilometers	12

Fietsen internationaal

1.21	Europese Unie: verkoop nieuwe fietsen, incl. elektrische fietsen	13
1.22	Europese Unie: productie fietsen	13
1.23	Europese Unie: verkoop elektrische fietsen	14

2. Brom- en snorfietsen Nederland

2.1	Verkoop nieuwe brom- en snorfietsen	15
2.2	Verkoop nieuwe bromfietsen naar merk	16
2.3	Verkoop nieuwe snorfietsen naar merk	17
2.4	Verkoop nieuwe bromfietsen naar brandstof	18
2.5	Verkoop nieuwe snorfietsen naar brandstof	18
2.6	Verkoop nieuwe bromfietsen naar leeftijd van de eigenaar (in %)	18
2.7	Verkoop nieuwe snorfietsen naar leeftijd van de eigenaar (in %)	18
2.8	Bromfietspark naar bouwjaar per 1 januari 2022	19
2.9	Snorfietspark naar bouwjaar per 1 januari 2022	20
2.10	Brom- en snorfietspark	21
2.11	Invoer van brom- en snorfietsen naar herkomst	21
2.12	Uitvoer van bromfietsen naar bestemming	21
2.13	Geregistreerde diefstal van brom- en snorfietsen	21
2.14	Aantal behaalde bromfietsrijbewijzen	22

Bromfietsen internationaal

2.15	Europa: verkoop nieuwe brom- en snorfietsen	23
2.16	Europa: brom- en snorfietspark	23

3. Motorfietsen Nederland

3.1	Verkoop nieuwe motorfietsen	24
3.2	Verkoop nieuwe motorfietsen naar merk	24
3.3	Verkoop nieuwe motorfietsen naar merk en model 2021	25
3.4	Verkoop nieuwe motorfietsen naar segment	27
3.5	Verkoop nieuwe motorfietsen naar cilinderinhoud	27
3.6	Verkoop nieuwe motorfietsen naar leeftijd van de eigenaar	27
3.7	Verkoop gebruikte motorfietsen	28
3.8	Invoer en uitvoer van motorfietsen naar bouwjaar	28
3.9	Individuele import motorfietsen naar bouwjaar	28
3.10	Export motorfietsen naar bouwjaar	29
3.11	Motorfietspark 1975 - 2021	29
3.12	Motorfietspark naar merk en bouwjaar per 1 januari 2022	30
3.13	Motorfietspark naar merk en cilinderinhoud per 1 januari 2022	30
3.14	Motorfietspark naar leeftijd van de eigenaar per 1 januari 2022	31
3.15	Aantal behaalde motorfietsrijbewijzen	31
3.16	Motorrijbewijsbezit naar leeftijd	31
3.17	Geregistreerde diefstal van motorfietsen	31

Motorfietsen internationaal

3.18	België: verkoop nieuwe motorfietsen naar merk (2021)	32
3.19	Italië: productie motorfietsen en scooters	32
3.20	Japan: productie motorfietsen	33
3.21	Europese Unie: verkoop nieuwe motorfietsen	33
3.22	Europa: motorfietspark	34

1.1 Verkoop nieuwe fietsen

(x 1.000)	2016	2017	2018	2019	2020	2021	+/-
Totaal nieuwe fietsen	928	957	1.011	1.007	1.098	923	-15,9%
Waarvan e-bikes	269	297	409	423	547	478	-13%

Bron: GfK, bewerking RAI Vereniging



1.2 Verkoop nieuwe fietsen naar categorie

(x 1.000)	2016	2017	2018	2019	2020	2021	+/-
Totaal nieuwe fietsen	928	957	1.011	1.007	1.098	923	-15,9%
Stadsfiets	399	399	341	331	286	231	-19%
Elektrische fiets	269	294	409	420	547	480	-12%
Kinderfiets	111	116	107	110	110	83	-25%
Hybride incl. tracking bike	56	51	44	40	36	28	-24%
Overig, waarvan:	93	97	111	106	107	102	-5%
MTB/ATB	n.b.	n.b.	n.b.	n.b.	58	55	-5%
Sportshybride/Racefietsen	n.b.	n.b.	n.b.	n.b.	49	37	-25%

Bron: GfK, bewerking RAI Vereniging



1.3 Verkoop nieuwe fietsen naar categorie (in €)

Waarde in euro's incl. BTW (x 1.000)	2016	2017	2018	2019	2020	2021	+/-
Totaal nieuwe fietsen	936.829	976.034	1.220.291	1.252.448	1.646.355	1.502.439	-8,7%
Stadsfiets	229.253	224.900	206.194	206.995	192.909	161.916	-16%
Elektrische fiets	534.403	572.979	823.353	868.029	1.234.590	1.147.277	-7%
Kinderfiets	27.834	29.605	26.969	27.419	27.218	21.902	-20%
Hybride incl. tracking bike	49.232	44.584	39.133	33.426	34.892	25.723	-26%
Overig, waarvan	96.107	103.966	124.642	116.578	156.746	145.621	-7%
MTB/ATB	n.b.	n.b.	n.b.	n.b.	60.923	60.151	-1%
Sportshybride/Racefietsen	n.b.	n.b.	n.b.	n.b.	81.780	69.228	-15%

Bron: GfK, bewerking RAI Vereniging



1.4 Verkoop nieuwe fietsen naar prijsklasse (in %)

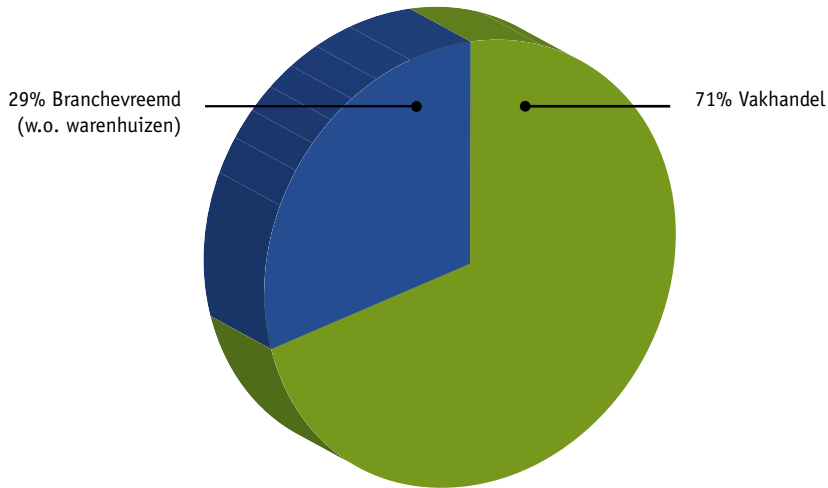
Jaar	2016	2017	2018	2019	2020	2021	+/-
Totaal	100	100	100	100	100	100	-
tot € 300	11,0	11,0	11,9	9,5	10,1	9,0	-1,1%
€ 300 tot € 500	16,0	19,0	14,2	11,5	8,7	6,6	-2,1%
€ 500 tot € 700	22,0	21,0	18,7	17,4	14,0	13,2	-0,8%
€ 700 tot € 900	15,0	13,0	12,6	12,8	11,8	10,7	-1,1%
≥ € 900	35,0	36,0	42,5	48,8	55,3	60,4	5,1%
boven € 900:							
€ 900 tot € 1.499	-	10,0	11,0	12,0	11,1	10,3	-0,8%
€ 1.500 tot € 2.099	-	12,0	12,0	15,0	14,5	13,2	-1,3%
€ 2.100 tot € 2.399	-	6,0	7,0	8,0	7,8	8,1	0,3%
€ 2.400 tot € 2.699	-	4,0	5,0	6,0	8,8	9,8	1,0%
≥ € 2.700	-	4,0	7,0	8,0	13,2	19,0	5,8%
Gem. aankoopbedrag (€)	1.010	1.020	1.207	1.243	1.499	1.627	9%
Gem. aankoopbedrag vakhandel (€)	1.091	1.086	1.222	1.323	1.548	1.737	12%

Bron: GfK, bewerking RAI Vereniging



1.5 Plaats van aankoop nieuw aangeschafte fietsen (in %)

Jaar	2016	2017	2018	2019	2020	2021	+/-
Vakhandel	76	79	74	73	71	71	-
Branchevreemd (w.o. warenhuizen)	24	21	26	27	29	29	-



Bron: GfK, bewerking RAI Vereniging

1.6 Fietsenpark (schatting)

2000	17,8 miljoen	
2005	18,0 miljoen	
2006	18,0 miljoen	
2007	18,0 miljoen	
2008	18,0 miljoen	
2009	19,0 miljoen	
2010	20,0 miljoen	
2011	20,8 miljoen	
2012	22,3 miljoen	waarvan circa 1,0 miljoen e-bikes
2013	22,3 miljoen	waarvan circa 1,0 miljoen e-bikes
2014	22,5 miljoen	waarvan circa 1,2 miljoen e-bikes
2015	22,7 miljoen	waarvan circa 1,3 miljoen e-bikes
2016	22,8 miljoen	waarvan circa 1,4 miljoen e-bikes
2017	22,8 miljoen	waarvan circa 1,8 miljoen e-bikes
2018	22,9 miljoen	waarvan circa 2,1 miljoen e-bikes
2019	22,9 miljoen	waarvan circa 2,4 miljoen e-bikes
2020	23,1 miljoen	waarvan circa 2,9 miljoen e-bikes
2021	23,4 miljoen	waarvan circa 3,4 miljoen e-bikes

Bron: schatting RAI Vereniging

In de laatste 7 jaar
verdrievoudigde
het aantal e-bikes
in Nederland.

1.7 Productie, in- en uitvoer van fietsen

(x miljoen)	2016	2017	2018	2019	2020	2021*	+/-
Productie	1,0	1,0	1,0	1,2	1,2	1,2	-
Invoer	2,5	2,3	2,2	3,0	3,4	3,7	8%
	3,5	3,3	3,2	4,2	4,6	4,9	6%
Uitvoer	1,5	1,5	1,4	2,1	1,0	1,1	7%
Beschikbaar	2,0	1,8	1,8	2,1	3,6	3,8	5%

* Voorlopige cijfers
Bron: CBS, bewerking BOVAG

1.8 Invoer van fietsen naar herkomst

Jaar	2016		2017		2018		2019		2020		2021*		+/-	
	Aantal	Waarde	Aantal	Waarde	Aantal	Waarde	Aantal	Waarde	Aantal	Waarde	Aantal	Waarde	Aantal	Waarde
	x € 1.000		x € 1.000		x € 1.000		x € 1.000		x € 1.000		x € 1.000			
Totaal	1.937.958	430.198	2.109.537	478.312	2.174.561	491.584	2.966.035	595.979	3.438.751	676.868	3.721.439	713.546	8%	5%
w.v. EU	1.386.357	261.991	1.523.770	318.227	1.414.599	293.785	2.091.339	360.892	2.570.918	423.784	2.728.428	452.038	6%	7%
Niet-EU	551.601	168.207	585.767	160.085	759.962	197.799	874.696	235.087	867.833	253.084	993.011	261.508	14%	3%

Bron: CBS, bewerking BOVAG

* Voorlopige cijfers.



1.9 Invoer van elektrische fietsen naar herkomst

Jaar	2016		2017		2018		2019		2020		2021*		+/-	
	Aantal	Waarde	Aantal	Waarde	Aantal	Waarde	Aantal	Waarde	Aantal	Waarde	Aantal	Waarde	Aantal	Waarde
	x € 1.000		x € 1.000		x € 1.000		x € 1.000		x € 1.000		x € 1.000			
Totaal	516.127	202.692	218.547	180.665	408.758	368.018	509.699	535.572	666.732	720.692	876.366	916.325	31%	27%
w.v. EU	148.166	78.089	46.428	40.272	207.182	195.644	329.814	338.982	434.561	457.674	609.223	621.131	40%	36%
Niet-EU	367.961	124.603	172.119	140.393	201.576	172.374	179.885	196.590	232.171	263.018	267.143	295.194	15%	12%

Bron: CBS, bewerking BOVAG

* Voorlopige cijfers.



1.10 Uitvoer van fietsen naar bestemming

Jaar	2016		2017		2018		2019		2020		2021*		+/-	
	Aantal	Waarde	Aantal	Waarde	Aantal	Waarde	Aantal	Waarde	Aantal	Waarde	Aantal	Waarde	Aantal	Waarde
	x € 1.000		x € 1.000		x € 1.000		x € 1.000		x € 1.000		x € 1.000			
Totaal	1.346.104	722.896	1.289.368	678.662	1.071.278	601.206	1.069.630	665.096	1.042.254	726.535	1.091.526	792.671	5%	9%
w.v. EU	1.339.283	720.004	1.283.034	675.603	1.038.940	579.486	1.041.987	642.296	1.029.057	723.129	1.079.107	789.390	5%	9%
Niet-EU	6.821	2.892	6.334	3.059	32.338	21.720	27.643	22.800	13.197	3.406	12.419	3.281	-6%	-4%

Bron: CBS, bewerking BOVAG

* Voorlopige cijfers.



1.11 Uitvoer van elektrische fietsen naar bestemming

Jaar	2016		2017		2018		2019		2020		2021*		+/-	
	Aantal	Waarde	Aantal	Waarde	Aantal	Waarde	Aantal	Waarde	Aantal	Waarde	Aantal	Waarde	Aantal	Waarde
	x € 1.000		x € 1.000		x € 1.000		x € 1.000		x € 1.000		x € 1.000			
Totaal	100.289	150.083	173.022	234.354	402.099	503.780	491.947	675.215	604.502	888.056	724.753	1.090.430	20%	23%
w.v. EU	99.014	148.387	172.505	233.613	372.146	455.821	452.133	605.666	577.152	842.552	700.587	1.056.481	21%	25%
Niet-EU	1.275	1.696	517	741	29.953	47.959	39.814	69.549	27.350	45.504	24.166	33.949	-12%	-25%

Bron: CBS, bewerking BOVAG

* Voorlopige cijfers.



1.12 Invoer van frames naar herkomst

Jaar	2016		2017		2018		2019		2020		2021*		+/-	
	Aantal	Waarde x € 1.000	Aantal	Waarde x € 1.000	Aantal	Waarde x € 1.000	Aantal	Waarde x € 1.000	Aantal	Waarde x € 1.000	Aantal	Waarde x € 1.000	Aantal	Waarde
Totaal	792.346	83.169	952.765	99.046	1.040.034	101.792	1.073.764	122.610	866.840	126.749	1.204.608	155.924	39%	23%
w.v. EU	12.186	566	32.989	1.258	28.588	1.964	53.986	3.475	30.696	2.550	177.985	11.849	480%	365%
Niet-EU	780.160	82.603	919.776	97.788	1.011.446	99.828	1.019.778	119.135	836.144	124.199	1.026.623	144.075	23%	16%

Bron: CBS, bewerking BOVAG
* Voorlopige cijfers.



1.13 Verhouding aantal nieuw of tweedehands verkochte fietsen (in %)

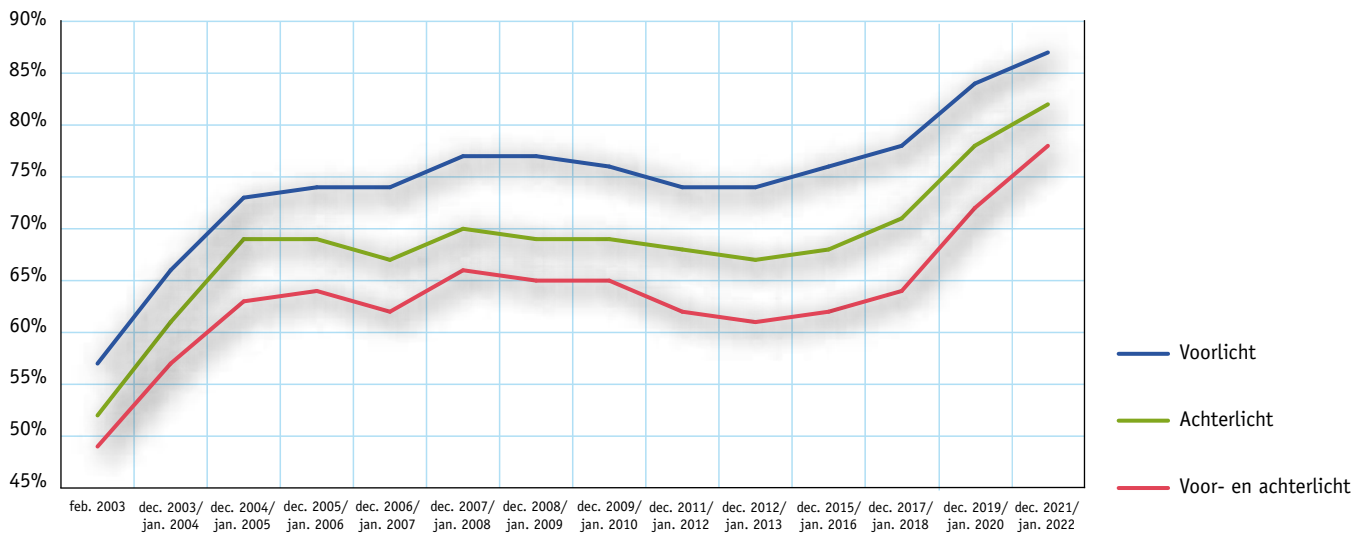
Jaar	2016	2017	2018	2019	2020	2021	+/-
Totaal	100	100	100	100	100	100	-
Nieuw	59	67	66	68	72	70	-3%
Tweedehands	41	33	34	32	28	30	8%

Bron: GFK, bewerking BOVAG



De zichtbaarheid van fietsers neemt toe, omdat veel nieuwe fietsen met automatische verlichting zijn uitgerust.

1.14 Percentage fietsers dat voor- en achterlicht voert (2003 - 2022)



Bron: RWS, Lichtvoering fietsers 2021/2022, bewerking BOVAG



1.15 Verkopen speed pedelecs

Jaar	2016	2017	2018	2019	2020	2021	+/-
Totaal	3.217	4.391	2.930	3.838	4.705	4.011	-14,8%
Stromer	662	1.814	973	1.722	1.850	1.400	-24%
Riese Und Mueller	771	770	534	573	680	704	4%
Gazelle	485	448	204	372	696	495	-29%
Qwic	-	-	109	175	244	252	3%
Klever	23	88	114	162	165	209	27%
Accell-Nederland	115	105	139	168	293	181	-38%
Flyer	21	45	125	100	74	143	93%
Sparta	612	401	31	9	8	142	-
Cube Bikes	5	14	2		129	106	-18%
Trek	17	11	35	56	138	91	-34%
Giantco	5	54	46	94	82	69	-16%
Specialized	70	55	141	126	86	47	-45%
Kalkhoff	70	70	18	32	31	38	23%
Koga	-	-	-	-	3	35	-
Kettler	-	-	-	-	9	33	267%
Celli Bikes	-	-	-	2	17	12	-29%
Diamant	31	87	58	15	2	2	-
Dutch ID	38	128	251	-	-	-	-
Rad Power Bikes	-	-	-	100	87	2	-98%
Overige merken	292	301	150	132	111	50	-55%

Bron: RDC, bewerking RAI Vereniging



Ten opzichte van
e-bikes blijft
de populariteit van
speed pedelecs achter.

1.16 Park speed pedelecs

Per 1 januari	2017	2018	2019	2020	2021	2022	+/-
Totaal	8.688	12.766	15.626	18.886	24.356	28.098	15,4%
Stromer	1.301	3.025	3.974	5.544	7.539	8.976	19%
Riese Und Mueller	2.362	3.083	3.607	4.099	4.877	5.531	13%
Sparta	2.839	3.162	3.214	3.159	3.272	3.334	2%
Gazelle	604	1.037	1.228	1.559	2.267	2.718	20%
Accell-Nederland	191	287	417	576	853	1.009	18%
Qwic	-	-	107	276	527	790	50%
Klever	31	118	232	392	555	754	36%
Specialized	225	268	397	511	598	635	6%
Flyer	29	72	247	310	421	557	32%
Rad Power Bikes	-	-	-	-	441	427	-3%
Trek	72	81	116	172	308	393	28%
Kalkhoff	194	260	282	312	355	382	8%
Giantco	5	57	104	200	279	341	22%
ZEG	178	231	241	258	270	261	-3%
Winora-Staiger GmbH	117	207	237	245	261	255	-2%
Cube Bikes	5	18	20	21	151	252	67%
Diamant	70	154	214	222	229	228	0%
Dutch ID	49	141	299	297	193	188	-3%
Cannondale	86	123	144	143	153	160	5%
Stevens	122	133	140	151	157	157	-
Lynx Aps	49	97	150	151	149	147	-1%
Sundvall	-	-	-	-	120	115	-4%
Victoria	70	90	94	94	93	92	-1%
Kettler	-	-	-	-	9	41	356%
Koga	-	-	-	-	3	39	-
Focus	30	34	34	35	34	35	3%
BH	20	27	30	33	34	33	-3%
Haibike	1	1	5	12	26	28	8%
M1-Sporttechnik GmbH	1	10	20	18	24	27	13%
Fuell	-	-	-	-	18	25	39%
MTB Cycletech	-	-	-	-	22	25	14%
Grace	14	20	24	23	23	21	-9%
Celli Bikes	-	-	-	2	11	17	55%
Hercules	5	6	7	11	13	13	-
Overige merken	18	24	42	60	71	92	30%

Bron: RDC, bewerking RAI Vereniging



Het totale aantal
speed pedelecs in
Nederland verdubbelde
bijna in de laatste
3 jaar.

1.17 Vervoersprestatie per Nederlander: fiets

Jaar	Aantal km (x 1 mln)	Aantal inwoners	Aantal km/ per jaar/per inw	Aantal km/ per inw/per dag
1991	13.300	15.010.000	886	2,43
1992	13.300	15.129.000	879	2,41
1993	13.000	15.239.000	853	2,34
1994	13.400	15.342.000	873	2,39
1995	14.356	15.424.000	931	2,55
1996	13.516	15.494.000	872	2,39
1997	14.659	15.567.000	942	2,58
1998	13.656	15.654.000	872	2,39
1999	13.806	15.760.000	876	2,40
2000	13.723	15.864.000	865	2,37
2001	13.654	15.987.000	854	2,34
2002	13.001	16.193.000	803	2,20
2003	13.884	16.258.000	854	2,34
2004	14.391	16.292.000	883	2,42
2005	14.939	16.306.000	916	2,51
2006	14.726	16.334.000	902	2,47
2007	14.867	16.358.000	909	2,49
2008	14.442	16.485.787	876	2,40
2009	15.851	16.574.989	956	2,62
2010	14.408	16.655.799	865	2,37
2011	15.007	16.730.349	897	2,57
2012	14.800	16.779.719	882	2,52
2013	15.171	16.827.775	902	2,47
2014	16.324	16.829.289	970	2,79
2015	15.008	16.900.726	888	2,55
2016	14.619	16.979.120	861	2,47
2017	14.417	17.081.507	844	2,43
2018*	19.844	17.181.084	1155	3,16
2019*	18.973	17.280.000	1098	3,01
2020*	16.624	17.407.585	955	2,61
2021*	17.339	17.710.526	979	2,68

Onder invloed van corona daalde het aantal fietskilometers in 2020 met ruim 12 procent.

* 2018/2019/2020/2021 Cijfers op basis van Odin.
Bron: CBS, bewerking BOVAG



1.18 Gemiddeld aantal fietskilometers per inwoner in een jaar, naar reismotief

Jaar	2016	2017	2018*	2019*	2020*	2021*
Totaal	861	844	1.157	1.097	954	979
Van en naar werkadres	190	196	247	237	160	163
Sport, hobby, horecabezoek	190	184	242	231	188	198
Volgen onderwijs/cursus en kinderopvang	163	145	157	154	97	96
Winkelen, boodschappen doen	114	116	128	121	114	109
Toeren/wandelen	78	82	209	187	244	244
Visite/logeren	78	72	85	71	70	76
Diensten/verzorging	16	18	21	22	17	24
Zakelijk bezoek in werksfeer	4	4	15	19	12	15
Overige reismotieven	28	27	53	55	52	54

* 2018/2019/2020/2021 Cijfers op basis van Odin.
Bron: CBS, bewerking BOVAG



1.19 Geregistreerde diefstal van fietsen

Jaar	2016	2017	2018	2019	2020*	2021*	+/- (%)
Totaal	96.675	78.835	68.180	66.675	61.765	60.010	-3%

* Voorlopige cijfers
Bron: StatLine - Geregistreerde diefstallen; diefstallen en verdachten, regio (cbs.nl), bewerking BOVAG



1.20 Lengte van fietspaden in kilometers*

Jaar	2019	2020	+/-
Totaal Nederland	273.418	276.285	1,0%
Gelderland	42.067	42.298	0,5%
Noord-Brabant	39.935	40.621	1,7%
Zuid-Holland	31.654	32.243	1,9%
Overijssel	28.129	28.223	0,3%
Noord-Holland	26.975	27.330	1,3%
Limburg	20.162	20.496	1,7%
Friesland	18.584	18.717	0,7%
Drenthe	15.794	15.825	0,2%
Utrecht	14.320	14.509	1,3%
Groningen	13.918	13.978	0,4%
Zeeland	13.718	13.820	0,7%
Flevoland	8.163	8.227	0,8%

* Met dubbeltelling van tweerichtingswegen.

Bron: CBS (Lengte van Fietspaden per gemeente, wijk en buurt 2020), bewerking BOVAG



In Flevoland werd
tussen 2019 en 2020 ruim
60 kilometer aan nieuwe
fietspaden aangelegd,
in Zuid-Holland bijna
10 keer meer.

1.21 Europese Unie: verkoop nieuwe fietsen, incl. elektrische fietsen

Jaar	2016	2017	2018	2019	2020	2021	+/-
Totaal (x 1.000)	19.606	n.b.	20.023	19.800	21.987	22.156	0,8%
Duitsland	4.050	3.850	4.180	4.310	5.040	4.700	-7%
Groot-Brittannië	3.050	2.914	2.209	2.613	2.908	3.250	12%
Frankrijk	3.035	2.783	2.706	2.652	2.685	2.790	4%
Italië	1.679	1.688	1.595	1.713	2.010	1.975	-2%
Spanje	1.115	1.116	1.130	1.261	1.565	1.571	-
Polen	1.200	n.b.	1.045	1.010	900	1.100	22%
Nederland	931	961	1.014	1.007	1.103	923	-16%
België	540	n.b.	744	761	651	752	16%
Tsjechië	350	n.b.	560	500	590	573	-3%
Denemarken	456	n.b.	580	518	465	550	18%
Oostenrijk	397	n.b.	457	439	496	490	-1%
Roemenië	410	n.b.	635	450	467	480	3%
Zweden	576	n.b.	533	522	546	460	-16%
Ierland	80	n.b.	260	248	356	440	24%
Portugal	350	n.b.	395	372	512	436	-15%
Finland	300	n.b.	250	277	295	310	5%
Hongarije	221	n.b.	200	230	267	271	1%
Griekenland	166	n.b.	151	159	221	220	-
Slowakije	40	n.b.	160	134	190	220	16%
Slovenië	240	n.b.	350	118	140	165	18%
Kroatië	94	n.b.	350	118	145	130	-10%
Litouwen	113	n.b.	150	160	165	113	-32%
Bulgarije	79	77	94	74	85	72	-15%
Estland	60	n.b.	115	48	62	62	-
Letland	30	n.b.	100	37	52	48	-8%
Luxemburg	10	n.b.	20	33	40	31	-23%
Cyprus	22	n.b.	21	25	22	18	-18%
Malta	11	n.b.	19	11	11	6	-45%

Bron: CONEBI, bewerking RAI Vereniging



1.22 Europese Unie: productie fietsen *

Jaar	x 1.000
2021	16.064
2020	14.527
2019	13.606
2018	12.266
2017	12.180
2016	12.666
2015	13.152
2014	11.939
2013	11.360
2012	11.537
2011	11.758
2010	12.241
2009	12.178
2008	13.246
2007	13.086
2006	13.320
2005	13.218
2004	13.232
2003	12.828
2002	12.272
2001	12.009
2000	14.531

* Inclusief elektrische fietsen.

Bron: CONEBI, bewerking RAI Vereniging

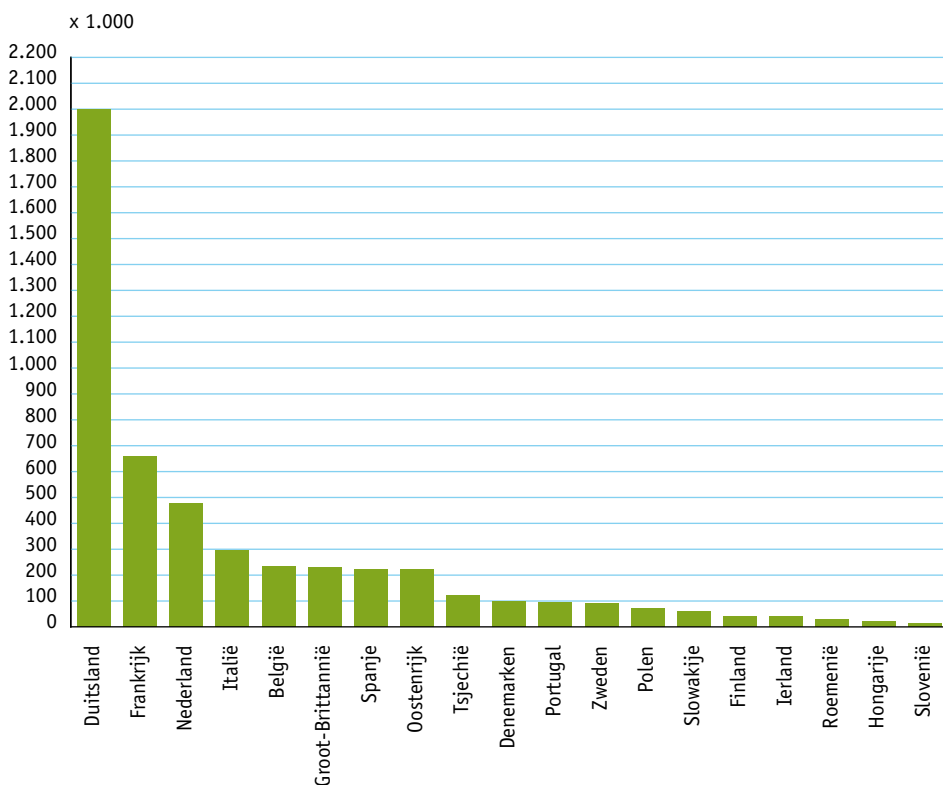


In 2021 werden in de
EU 37 procent meer fietsen
geproduceerd dan
10 jaar eerder.

1.23 Europese Unie: verkoop elektrische fietsen

Jaar	2016	2017	2018	2019	2020	2021	+/-
Totaal (x 1.000)	1.667	2.074	2.772	3.394	4.537	5.057	33,7%
Duitsland	605	n.b.	980	1.360	1.950	2.000	3%
Frankrijk	134	n.b.	338	388	515	659	28%
Nederland	273	n.b.	409	420	551	478	-13%
Italië	124	n.b.	173	195	280	295	5%
België	168	n.b.	259	251	241	233	-3%
Groot-Brittannië	75	n.b.	61	101	153	230	50%
Spanje	40	n.b.	110	143	213	224	5%
Oostenrijk	87	n.b.	150	171	204	222	9%
Tsjechië	15	n.b.	17	80	90	123	37%
Denemarken	45	n.b.	55	68	75	100	33%
Portugal	3	n.b.	24	13	12	96	700%
Zweden	45	n.b.	103	86	96	90	-6%
Polen	10	n.b.	35	45	50	70	40%
Slowakije	2	n.b.	5	14	30	60	100%
Finland	20	n.b.	15	17	25	40	60%
Ierland	3	n.b.	3,5	5,3	5,5	40	627%
Roemenië	2	n.b.	5	5,8	6,5	30	362%
Hongarije	2	n.b.	5	5	5,9	23	290%
Slovenië	1	n.b.	3	8	10	15	50%
Luxemburg	3	n.b.	3	3,5	5,0	6	20%
Griekenland	2	n.b.	2,2	2,3	5,1	5	-2%
Kroatië	1	n.b.	1	3	5,0	5	-
Bulgarije	-	n.b.	0,1	0,5	0,6	3	400%
Letland	1	n.b.	1	1	1,5	3	100%
Litouwen	4	n.b.	10	5	5,0	3	-40%
Estonia	2	n.b.	3	1,5	1,5	2	33%
Malta	1	n.b.	1	0,5	0,5	1	100%
Cyprus	1	n.b.	1	0,1	0,6	0,5	-17%

2021



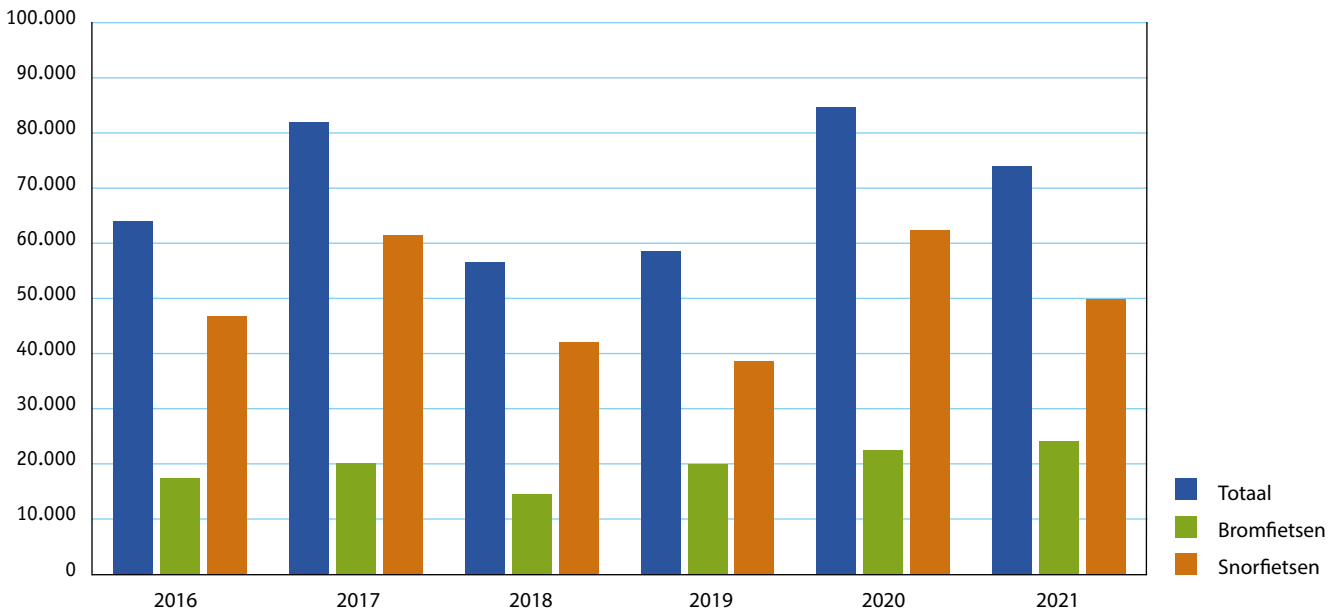
De verkoop van e-bikes
in de EU is sinds
2016 verdrievoudigd.

Bron: CONEBI, bewerking RAI Vereniging



2.1 Verkoop nieuwe brom- en snorfietsen

Jaar	2016	2017	2018	2019	2020	2021	+/-
Totaal	64.031	81.981	56.556	58.448	84.687	73.972	-12,7%
Bromfietsen	17.300	20.120	14.545	19.893	22.378	24.114	8%
Snorfietsen	46.731	61.460	41.980	38.495	62.309	49.858	-20%



Aantallen zijn exclusief speed pedelecs.

Bron: RDC, bewerking RAI Vereniging



Dankzij corona was
2020 een topjaar voor de
verkoop van
brom- en snorfietsen.

2.2 Verkoop nieuwe bromfietsen naar merk

Jaar	2016	2017	2018	2019	2020	2021	+/-
Totaal	17.300	20.120	14.545	19.892	22.376	24.114	7,8%
SYM	2.873	3.748	3.878	4.790	4.778	4.155	-13%
Piaggio	3.409	3.687	2.795	3.991	3.747	3.436	-8%
La Souris	470	859	570	816	1.419	2.273	60%
Super Soco	-	-	66	121	248	1.778	-
Kymco	3.023	2.960	1.560	1.924	1.974	1.489	-25%
Niu	-	54	467	979	1.251	1.315	5%
Peugeot	1.095	1.285	751	1.237	1.186	1.191	-
Segway	-	-	-	-	-	802	-
Senzo	310	376	323	431	439	580	32%
Iva	247	203	104	253	327	539	65%
E-Max	116	148	179	161	41	363	-
Santini	15	10	9	16	19	349	-
GTS	-	-	309	352	354	327	-8%
Aprilia	198	175	90	148	212	314	48%
AGM	1.254	934	669	714	742	308	-58%
Elveco	8	109	79	105	181	225	24%
Yamaha	898	747	453	429	363	219	-40%
BTC	750	833	596	618	574	217	-62%
Killerbee	40	47	9	29	62	214	245%
Carver	-	-	-	9	70	200	186%
Beta	17	78	50	102	158	192	22%
Mash	2	180	202	216	216	182	-16%
Djdd	-	-	2	84	141	180	28%
Brekr	-	-	-	-	62	176	184%
Sur-Ron	-	-	-	-	7	175	-
Capri	37	59	41	47	343	173	-50%
Hanway	80	219	104	277	895	142	-84%
Kyburz	-	-	14	-	428	141	-67%
Ecooter	-	-	1	70	151	139	-8%
Nipponia	1	1	-	-	61	134	120%
Rieju	33	43	30	55	123	129	5%
Momo	-	-	12	82	116	115	-1%
Govecs	1	10	3	126	1	109	-
Mangosteent	-	-	-	13	52	99	90%
Shansu	-	-	2	29	46	83	80%
Berini	121	123	76	81	65	79	22%
Silence	-	3	28	25	18	78	333%
Eurocka	-	-	-	-	14	69	393%
Eysink	-	-	-	-	5	67	-
Elyx Smart	-	-	-	-	-	66	-
Yadea	4	2	21	14	57	66	16%
Luqi	-	-	10	9	16	65	306%
Derbi	172	174	110	143	166	64	-61%
DTS	-	-	-	68	161	57	-65%
Overige merken	2.879	4.006	1.273	1.571	1.206	1.116	-7%

Aantallen zijn exclusief speed pedelecs.
Bron: RDC, bewerking RAI Vereniging



2.3 Verkoop nieuwe snorfietzen naar merk

Jaar	2016	2017	2018	2019	2020	2021	+/-
Totaal	46.731	61.460	41.980	38.495	62.309	49.858	-20,0%
Piaggio	14.444	17.567	12.618	9.887	12.221	8.250	-32%
La Souris	1.921	4.361	3.001	2.607	6.250	6.566	5%
SYM	4.904	7.985	6.549	5.955	8.047	5.646	-30%
Spyder Wheelz	-	-	-	34	1.477	3.690	150%
Super Soco	-	-	1	297	3.551	2.811	-21%
AGM	3.647	4.289	2.121	2.035	3.945	2.299	-42%
Niu	-	89	1.119	1.395	2.781	2.207	-21%
GTS	-	6	1.789	1.640	2.579	2.049	-21%
Peugeot	2.439	3.357	1.622	1.971	2.854	2.044	-28%
Senzo	1.175	1.594	1.549	1.343	1.573	1.412	-10%
Iva	1.118	1.251	385	591	765	1.279	67%
Kymco	3.346	3.371	1.445	1.108	1.859	1.182	-36%
Killerbee	364	505	140	182	525	874	66%
BTC	4.177	5.653	3.417	2.213	4.433	837	-81%
Segway	-	-	-	-	-	829	-
Luqi	-	-	316	1.250	523	741	42%
Djjd	-	-	50	407	1.069	706	-34%
I-Coco	-	-	-	356	523	548	5%
Mangosteen	-	-	-	41	233	539	131%
Berini	664	1.048	488	542	821	494	-40%
Momo	-	-	63	262	522	299	-43%
Capri	215	347	253	138	563	290	-48%
Wlie	-	2	60	168	205	288	40%
Ecooter	-	-	-	147	390	271	-31%
Santini	80	53	43	15	23	257	1.017%
Shansu	-	-	3	57	105	247	135%
Nipponia	-	-	-	3	245	245	-
Dayi Motor	-	-	-	-	24	214	-
Jonway	-	-	-	-	58	200	245%
DTS	-	-	-	110	658	192	-71%
Yadea	28	8	14	16	157	147	-6%
Gaea	-	-	-	-	2	132	-
Lifan	-	-	44	111	159	103	-35%
Q	-	-	-	-	2	98	-
Puviter	-	-	5	77	55	94	71%
Evomaxx	-	36	115	86	89	93	4%
I-Goo	-	47	382	269	171	93	-46%
RSO	-	-	27	98	155	91	-41%
Tym	324	195	221	258	472	79	-83%
Teyin	-	-	-	-	13	67	-
Gerray	83	98	82	111	127	65	-49%
Rooder	-	-	-	6	26	61	135%
Velotia	-	-	-	-	13	61	-
Dogebos	-	-	-	48	44	59	34%
Strollwheel	-	-	-	7	23	59	157%
Emco	180	155	88	60	29	57	97%
Nzita	-	-	-	5	18	55	-
Leopard	-	-	-	-	69	52	-25%
Overige merken	7.622	9.443	3.970	2.589	1.863	886	-52%

Bron: RDC, bewerking RAI Vereniging



2.4 Verkoop nieuwe bromfietsen naar brandstof

Jaar	2016	2017	2018	2019	2020	2021	+/-
Totaal	17.300	20.120	14.545	19.892	22.376	24.114	7,8%
Benzine	16.978	19.384	13.161	17.108	18.327	16.116	-12%
Full EV	321	731	1.384	2.784	4.049	7.998	98%
Diesel	-	1	-	-	-	-	-
Hybride	-	1	-	-	-	-	-
LPG	1	3	-	-	-	-	-

Bron: RDC, bewerking RAI Vereniging



2.5 Verkoop nieuwe snorfietsen naar brandstof

Jaar	2016	2017	2018	2019	2020	2021	+/-
Totaal	46.731	61.460	41.980	38.495	62.309	49.858	-20,0%
Benzine	45.629	59.784	38.172	32.621	48.767	31.616	-35%
Full EV	1.098	1.673	3.807	5.874	13.542	18.242	35%
Diesel	1	2	-	-	-	-	-
Hybride	3	1	-	-	-	-	-
LPG	-	-	1	-	-	-	-

Bron: RDC, bewerking RAI Vereniging



2.6 Verkoop nieuwe bromfietsen naar leeftijd van de eigenaar (in %)

Jaar	2016	2017	2018	2019	2020	2021	+/-
Totaal	100	100	100	100	100	100	-
tot 18 jaar	8,4	6,1	7,3	7,4	5,6	5,2	-0,3
18-25 jaar	12,2	11,3	12,6	13,6	14,3	12,8	-1,5
26-35 jaar	12,1	11,9	12,3	13,3	12,9	11,1	-1,8
36-45 jaar	15,0	13,1	14,5	13,8	12,7	13,0	0,3
46-55 jaar	24,3	23,2	23,9	24,6	21,8	21,1	-0,7
56-65 jaar	10,5	10,8	11,6	11,8	11,3	10,9	-0,3
> 65 jaar	4,1	3,5	4,5	4,7	4,2	4,3	0,1
n.v.t./zakelijk	13,3	20,1	13,3	10,9	17,3	21,6	4,3

Bron: RDC, bewerking RAI Vereniging



2.7 Verkoop nieuwe snorfietsen naar leeftijd van de eigenaar (in %)

Jaar	2016	2017	2018	2019	2020	2021	+/-
Totaal	100	100	100	100	100	100	-
tot 18 jaar	5,0	3,8	4,2	4,7	2,8	2,1	-0,6
18-25 jaar	15,6	13,9	14,9	15,1	14,5	12,3	-2,2
26-35 jaar	13,5	13,0	13,6	12,6	12,3	11,8	-0,5
36-45 jaar	15,7	13,6	14,7	14,7	13,6	13,5	-0,1
46-55 jaar	25,1	22,5	25,2	24,7	21,1	19,4	-1,7
56-65 jaar	13,0	11,5	12,9	12,9	11,2	11,8	0,6
> 65 jaar	8,2	6,3	7,9	7,7	6,6	8,1	1,6
n.v.t./zakelijk	3,9	15,5	6,5	7,7	17,9	20,8	2,9

Bron: RDC, bewerking RAI Vereniging



Het aandeel van minderjarige brom- en snorfietskopers was nog nooit zo laag als in 2021.

2.8 Bromfietspark naar bouwjaar per 1 januari 2022

Jaar	2021	2020	2019	2018	2017	2016	2015	2014	2013	2012	2011	2010	Ouder	Totaal
Totaal	23.840	21.955	20.205	14.004	18.524	15.202	14.723	12.919	10.869	12.073	15.099	19.619	228.643	427.675
Piaggio	3.408	3.676	3.795	2.726	3.643	3.269	3.267	2.476	2.295	2.474	3.260	3.978	25.055	63.322
SYM	4.123	4.739	4.701	3.706	3.373	2.533	2.304	2.024	1.638	1.630	2.062	3.112	9.048	44.993
Kymco	1.474	1.955	1.889	1.499	2.782	2.685	3.020	2.630	2.050	2.140	2.314	2.959	14.411	41.808
Peugeot	1.178	1.189	1.226	747	1.238	1.045	1.061	1.065	934	1.182	1.551	1.622	26.730	40.768
Yamaha	217	360	424	442	718	862	829	895	800	1.016	1.311	1.860	22.228	31.962
Honda	-	24	31	62	248	198	231	405	462	350	92	105	17.152	19.360
Puch	-	-	1	-	-	-	-	2	-	-	1	-	18.143	18.147
Aprilia	313	211	145	91	172	194	126	111	136	161	307	504	13.945	16.416
Zundapp	2	1	1	-	1	-	-	-	-	-	-	1	11.767	11.773
Tomos	-	1	-	8	43	43	65	66	84	172	261	361	9.135	10.239
Kreidler	-	-	-	-	3	2	4	7	9	26	52	60	9.308	9.471
AGM	301	727	675	613	837	919	784	660	366	326	231	333	298	7.070
Derbi	63	163	154	124	184	207	177	121	126	153	355	505	4.682	7.014
Gilera	-	2	1	1	47	57	38	38	66	73	117	139	5.933	6.512
Vespa	-	-	-	-	-	2	-	1	1	-	-	1	3.847	3.852
Znen	-	-	-	14	270	188	329	494	296	267	309	275	448	2.890
Malaguti	3	11	4	1	11	5	7	11	25	49	168	186	2.353	2.834
Beta	187	155	98	52	72	16	26	33	44	49	63	110	1.717	2.622
Sparta	-	-	-	-	-	-	-	-	-	-	-	-	2.582	2.582
Baotian	-	-	1	2	10	9	26	42	61	102	238	383	1.689	2.563
Rieju	119	122	55	30	42	34	21	30	21	41	66	109	1.397	2.087
Suzuki	-	1	1	-	1	-	-	1	-	-	-	1	2.000	2.005
TGB	-	-	1	-	14	8	20	19	37	28	58	95	1.457	1.737
Berini	78	64	77	71	110	102	91	84	80	92	86	105	540	1.580
Sky Team	1	19	29	19	37	48	70	66	46	106	86	139	791	1.457
Keeway	-	-	1	2	4	7	18	15	28	35	61	165	1.087	1.423
Batavus	-	-	-	-	-	1	-	-	-	-	-	-	1.266	1.267
Fosti	-	-	-	1	1	2	3	7	56	79	224	317	523	1.213
CPI	-	-	-	-	5	2	16	4	8	14	22	23	1.056	1.150
Hyosung	-	-	-	-	-	-	-	-	-	-	-	1	1.080	1.081
Yiyi	1	1	-	2	12	17	44	49	37	104	123	128	552	1.070
Benzhou	-	-	2	2	6	6	33	46	57	117	124	120	508	1.021
Motorhispania	-	-	-	-	2	2	3	2	1	7	5	19	735	776
Jincheng	-	-	-	-	-	5	1	1	-	-	1	3	749	760
Italjet	-	-	-	-	-	-	-	-	-	-	-	-	598	598
Generic	-	-	1	-	12	6	16	19	19	36	48	55	374	586
Qingqi	-	-	-	-	2	1	-	1	1	4	8	20	482	519
Benelli	-	-	-	1	1	1	3	2	1	1	6	9	416	440
Sachs Fahrz.	-	-	-	-	3	-	5	7	6	5	17	38	295	376
Zundapp Famel	-	-	-	-	-	-	-	-	-	-	-	-	333	333
Zhongyu	-	-	-	-	2	-	-	2	1	4	14	8	295	326
Korado	-	-	-	-	-	-	-	-	-	2	-	-	323	325
Simson	-	-	-	-	-	-	-	-	-	-	-	-	322	322
Motor Manet	-	-	-	-	-	-	-	-	-	-	-	-	321	321
Union	-	-	-	-	-	-	-	-	-	-	-	-	283	283
DKW	-	-	-	-	-	-	-	-	-	-	-	-	281	281
Gazelle	-	-	-	-	-	-	-	-	-	-	-	-	275	275
Rap	4	4	-	-	-	-	-	-	-	-	-	-	266	274
Ciao	-	-	-	-	-	-	-	-	-	-	-	-	260	260
Overige merken	12.368	8.530	6.892	3.788	4.618	2.726	2.085	1.483	1.078	1.228	1.458	1.770	9.307	57.331

Vermeld zijn merken vanaf 250 voertuigen.
Bron: RDC, bewerking RAI Vereniging



Ruim de helft van
alle bromfietsen
in Nederland is
ouder dan 11 jaar.

2.9 Snorfietspark naar bouwjaar per 1 januari 2022

Jaar	2021	2020	2019	2018	2017	2016	2015	2014	2013	2012	2011	2010	Ouder	Totaal
Totaal	73.249	82.667	57.777	53.404	74.998	57.462	53.827	50.766	48.484	53.393	60.957	65.970	461.661	1.194.615
Piaggio	11.549	15.445	13.005	14.146	18.899	15.537	13.700	11.932	12.354	12.513	14.212	13.145	53.748	220.185
SYM	9.738	12.706	10.548	10.109	11.122	7.302	7.455	7.569	7.043	7.792	8.520	10.498	25.859	136.261
Peugeot	3.220	4.002	3.171	2.340	4.518	3.422	3.556	3.652	3.796	4.597	5.593	4.813	71.944	118.624
Kymco	2.653	3.801	2.995	2.888	5.912	5.754	6.717	5.902	5.098	5.590	5.577	6.715	26.821	86.423
Tomos	5	16	28	273	513	1.031	1.088	980	1.126	1.910	2.712	3.585	64.047	77.314
AGM	2.586	4.602	2.661	2.629	4.857	4.286	3.789	3.980	3.232	2.399	2.069	2.308	1.861	41.259
Yamaha	221	366	450	480	1.044	1.232	1.240	1.317	1.257	1.547	1.531	2.178	27.599	40.462
La Souris	8.742	7.539	3.279	3.297	4.760	2.098	1.609	1.101	735	218	-	-	-	33.378
BTC	1.026	4.866	2.739	3.819	6.034	4.461	2.660	519	180	289	351	25	-	26.969
Puch	-	-	1	-	-	-	-	3	-	-	1	1	26.303	26.309
Gilera	-	2	1	1	47	58	38	39	68	75	117	142	23.468	24.056
Znen	4	20	20	156	1.127	832	1.798	3.604	2.721	2.623	2.891	3.493	3.602	22.891
Honda	-	24	31	66	268	210	238	435	531	393	108	118	17.984	20.406
Aprilia	317	212	149	93	182	197	134	142	226	269	514	786	15.631	18.852
Turbho	22	348	738	940	4.403	2.819	1.782	2.016	1.628	1.174	589	-	-	16.459
Niu	3.511	3.942	3.696	1.752	142	1	-	-	-	-	-	-	-	13.044
Iva	1.813	1.076	818	462	1.333	1.256	1.098	1.214	1.156	819	782	484	9	12.320
Zundapp	2	1	1	-	1	-	-	-	-	-	-	1	11.900	11.906
Senzo	1.980	1.976	1.693	1.765	1.809	1.338	685	14	-	-	-	-	-	11.260
Fosti	-	-	6	5	17	28	27	56	445	742	2.078	2.927	4.702	11.033
Vespa	-	-	-	-	1	3	-	1	2	2	-	2	10.477	10.488
Kreidler	-	-	-	1	18	5	18	20	44	116	157	153	9.395	9.927
GTS	2.364	2.898	1.941	2.027	6	-	-	-	-	-	-	-	-	9.236
Super Soco	4.468	3.356	376	65	-	-	-	-	-	-	-	-	-	8.265
Derbi	63	163	154	125	185	213	185	168	283	250	475	664	5.326	8.254
Berini	570	871	599	525	1.105	700	659	554	546	529	413	268	701	8.040
Baotian	-	-	2	4	30	31	61	73	135	307	740	1.229	4.331	6.943
Benzhou	-	-	4	6	40	54	165	482	536	899	1.304	758	2.196	6.444
Killerbee	1.084	583	204	143	524	358	419	335	383	354	560	809	584	6.340
Spyder Wheelz	3.684	1.474	33	-	-	-	-	-	-	-	-	-	-	5.191
TGB	-	-	1	-	25	18	40	45	62	62	126	186	4.131	4.696
Yiyiing	1	1	1	20	44	68	278	376	359	639	624	765	1.097	4.273
Malaguti	3	11	4	1	11	5	10	15	35	114	449	514	2.582	3.754
Sparta	-	-	-	-	-	-	-	-	-	-	-	-	3.450	3.450
Riya	1	18	210	605	1.133	790	278	186	78	25	-	-	1	3.325
Santini	601	41	31	49	57	78	124	186	278	310	595	785	189	3.324
Beta	187	155	98	52	74	18	28	40	51	62	89	167	1.974	2.995
Capri	458	896	179	276	372	224	139	124	81	78	129	-	2	2.958
Keeway	-	-	3	2	7	13	34	42	69	99	165	385	2.072	2.891
Luqi	800	537	1.217	319	-	-	-	-	-	-	-	-	-	2.873
Vom	-	-	1	2	4	93	145	104	279	885	840	363	-	2.716
Zhongneng	-	-	-	1	2	7	4	5	4	11	12	27	2.519	2.592
Djjd	871	1.193	471	50	-	-	-	-	-	-	-	-	-	2.585
Rieju	155	198	145	122	42	34	21	30	21	41	66	109	1.400	2.384
CPI	-	-	-	-	9	5	28	10	15	25	32	45	2.018	2.187
Suzuki	1	1	1	-	1	-	-	1	-	-	-	2	2.078	2.085
Rover Bikes	-	-	-	1	19	42	16	20	72	146	288	389	865	1.858
Sky Team	1	21	34	22	49	52	84	90	62	124	113	196	933	1.781
Batavus	-	-	-	-	-	1	-	-	-	-	-	-	1.754	1.755
Nimoto	-	-	14	11	130	174	457	372	189	270	43	-	-	1.660
Hanway	137	827	275	101	209	79	9	2	-	-	-	-	-	1.639
Segway	1.630	-	-	-	-	-	-	-	-	-	-	-	-	1.630
Hyoosung	-	-	-	-	-	-	-	-	-	-	-	2	1.601	1.603
TYM	86	473	265	215	238	300	-	-	-	-	-	-	-	1.577
Momo	410	634	330	74	-	-	-	-	-	-	-	-	-	1.448
I-Coco	543	509	347	-	-	-	-	-	-	-	-	-	-	1.399
Viraggio	-	-	1	-	4	3	5	18	82	112	251	284	546	1.306
Emco	73	50	91	104	185	213	137	133	179	74	50	2	-	1.291
Lintex	-	-	1	1	5	1	8	15	64	93	356	736	4	1.284
Wlie	308	220	177	67	2	-	48	95	107	123	41	2	74	1.264
Ebretti	-	2	101	61	102	49	38	33	130	195	156	232	135	1.234
DTS	247	808	170	-	-	-	-	-	-	-	-	-	-	1.225
Overige merken	1.789	1.705	1.526	820	542	415	1.052	721	779	1.117	2.111	2.035	4.943	19.555

Vermeld zijn merken vanaf 1.200 voertuigen.

Bron: RDC, bewerking RAI Vereniging



2.10 Brom- en snorfietspark

Per 31 december	Bromfietspark	Snorfietspark	Totaal
2006	403.506	308.306	711.812
2007	445.140	347.134	792.274
2008	486.940	394.084	881.024
2009	545.058	444.261	989.319
2010	569.035	498.702	1.067.737
2011	562.293	559.680	1.121.973
2012	557.484	575.573	1.133.057
2013	521.222	604.697	1.125.919
2014	447.200	573.012	1.020.212
2015	444.652	603.086	1.047.738
2016	441.360	635.083	1.076.443
2017	429.337	678.363	1.107.700
2018	417.560	699.931	1.117.491
2019	412.802	713.074	1.125.876
2020	418.138	741.379	1.159.517
2021	427.675	766.940	1.194.615

Sinds 2012
zijn er meer snorfietsen
dan brommers
in Nederland.

Aantallen zijn exclusief speed pedelecs.

Bron: RDC, bewerking RAI Vereniging



2.11 Invoer van brom- en snorfietsen naar herkomst

Jaar	2016		2017		2018		2019		2020		2021*		+/-	
	Aantal	Waarde	Aantal	Waarde	Aantal	Waarde	Aantal	Waarde	Aantal	Waarde	Aantal	Waarde	Aantal	Waarde
	x € 1.000		x € 1.000		x € 1.000		x € 1.000		x € 1.000		x € 1.000			
Totaal	63.739	51.373	60.310	47.969	74.425	54.555	57.892	43.982	95.014	68.878	74.480	75.148	-22%	9%
w.v. EU	27.190	28.335	38.573	38.012	35.628	43.982	30.966	27.901	47.709	41.484	37.330	51.861	-22%	25%
Niet-EU	36.549	23.038	21.737	9.957	38.797	10.573	26.926	16.081	47.305	27.394	37.150	23.287	-21%	-15%

* Voorlopige cijfers

Bron: CBS, bewerking BOVAG



2.12 Uitvoer van bromfietsen naar bestemming

Jaar	2016		2017		2018		2019		2020		2021*		+/-	
	Aantal	Waarde	Aantal	Waarde	Aantal	Waarde	Aantal	Waarde	Aantal	Waarde	Aantal	Waarde	Aantal	Waarde
	x € 1.000		x € 1.000		x € 1.000		x € 1.000		x € 1.000		x € 1.000			
Totaal	12.940	12.747	9.410	6.515	20.251	14.236	22.485	14.971	25.586	17.476	24.524	18.195	-4%	4%
w.v. EU	10.731	10.563	7.863	4.745	19.221	13.091	21.992	14.590	25.106	17.238	23.688	17.596	-6%	2%
Niet-EU	2.209	2.184	1.547	1.770	1.030	1.145	493	381	480	238	836	599	74%	152%

* Voorlopige cijfers

Bron: CBS, bewerking BOVAG



2.13 Geregistreerde diefstal van brom- en snorfietsen

Jaar	2016	2017	2018	2019	2020	2021	2022*
Totaal	12.698	11.383	12.084	12.929	12.233	9.951	6.110

* Eerste half jaar

Bron: Landelijk Informatiecentrum Voertuigcriminaliteit (LIV)



2.14 Aantal behaalde bromfietsrijbewijzen

Jaar	2016	2017	2018	2019	2020	2021	+/-
Totaal	24.957	25.217	27.768	28.021	23.853	28.258	18,5%

Bron: CBR Jaarverslag, bewerking BOVAG



2.15 Europa: verkoop nieuwe brom- en snorfietsen

Jaar	2016	2017	2018	2019	2020	2021	+/-
Totaal EU	327.804	399.426	274.620	303.352	296.648	264.807	-10,7%
Frankrijk	89.732	107.322	72.940	91.043	99.083	100.929	2%
Nederland	67.825	86.826	56.556	62.340	84.735	73.972	-13%
België	10.599	18.761	21.391	27.073	28.535	26.832	-6%
Duitsland	30.109	33.254	25.634	25.247	23.805	24.026	1%
Italië	24.593	26.031	21.326	21.133	21.359	20.162	-6%
Spanje	17.173	21.713	16.073	18.731	22.923	18.886	-18%
Denemarken	5.990	12.418	5.266	n.b.	n.b.	n.b.	-
Estland	603	588	648	540	470	n.b.	-
Finland	5.166	6.893	4.895	5.196	n.b.	n.b.	-
Griekenland	6.636	4.517	3.386	2.368	n.b.	n.b.	-
Hongarije	n.b.	6	2	10	n.b.	n.b.	-
Ierland	206	158	227	223	151	n.b.	-
Kroatië	1.768	1.776	2.483	1.852	n.b.	n.b.	-
Letland	935	1.269	636	789	670	n.b.	-
Litouwen	713	660	326	330	n.b.	n.b.	-
Luxemburg	926	490	272	358	424	n.b.	-
Oostenrijk	13.693	15.642	11.866	12.743	n.b.	n.b.	-
Polen	23.908	29.633	16.410	19.066	n.b.	n.b.	-
Portugal	2.615	3.091	2.515	2.217	2.264	n.b.	-
Roemenië	727	312	27	18	11	n.b.	-
Slovenië	2.531	18.604	5.222	4.286	5.051	n.b.	-
Slowakije	379	293	225	339	n.b.	n.b.	-
Tsjechië	1.060	1.417	919	1.337	n.b.	n.b.	-
Groot-Brittannië	8.748	7.752	5.375	6.113	7.167	n.b.	-
Zweden	11.169	n.b.	n.b.	n.b.	n.b.	n.b.	-

Bron: ACEM, bewerking RAI Vereniging



Sinds jaar en dag
is Nederland binnen Europa
de tweede afzetmarkt voor
brom- en snorfietsen.

2.16 Europa: brom- en snorfietspark

Jaar	2016	2017	2018	2019	2020	2021	+/-
Totaal EU	12.052.480	12.251.289	10.362.308	9.761.347	9.852.243	1.908.002	-80,6%
Nederland	501.147	1.107.700	1.117.491	1.125.876	1.159.517	1.194.615	3%
Oostenrijk	290.361	278.084	274.394	274.964	277.202	276.440	-
België	105.702	151.931	176.622	197.898	220.795	243.398	10%
Zweden	105.283	83.079	85.878	91.837	103.071	102.301	-1%
Groot-Brittannië	86.992	75.208	70.047	65.847	65.561	62.728	-4%
Denemarken	43.111	41.983	38.404	32.222	30.329	28.520	-6%
Bulgarije	74.690	77.920	80.813	n.b.	n.b.	n.b.	-
Cyprus	12.828	12.156	11.581	11.021	n.b.	n.b.	-
Duitsland	1.942.465	1.942.465	1.942.465	1.942.465	1.942.465	n.b.	-
Estland	17.579	18.713	19.900	21.085	21.950	n.b.	-
Finland	325.835	334.027	339.692	345.463	353.243	n.b.	-
Frankrijk	1.032.614	515.780	n.b.	n.b.	n.b.	n.b.	-
Griekenland	1.316.351	1.398.351	n.b.	1.419.786	1.435.487	n.b.	-
Hongarije	n.b.	n.b.	n.b.	n.b.	n.b.	n.b.	-
Ierland	2.030	n.b.	n.b.	n.b.	n.b.	n.b.	-
Italië	1.950.000	1.950.000	1.940.000	n.b.	n.b.	n.b.	-
Kroatië	87.507	85.121	83.362	80.738	77.610	n.b.	-
Letland	29.252	30.666	32.185	33.631	34.860	n.b.	-
Litouwen	10.929	11.018	11.601	13.451	15.028	n.b.	-
Luxemburg	9.768	9.691	8.964	8.100	8.180	n.b.	-
Malta	227	245	334	n.b.	n.b.	n.b.	-
Polen	1.292.200	1.327.872	1.349.912	1.375.004	1.400.013	n.b.	-
Portugal	269.680	261.503	259.602	264.005	263.389	n.b.	-
Roemenië	n.b.	n.b.	6.783	n.b.	n.b.	n.b.	-
Slovenië	42.553	60.797	63.790	65.451	67.709	n.b.	-
Slowakije	30.861	30.499	30.318	n.b.	n.b.	n.b.	-
Spanje	1.987.470	1.961.523	1.933.479	1.908.492	1.891.878	n.b.	-
Tsjechië	485.045	484.957	484.691	484.011	483.956	n.b.	-

Bron: ACEM, bewerking RAI Vereniging



3.1 Verkoop nieuwe motorfietsen

Jaar	Aantal	+/-
1975	10.800	-
1980	14.515	34%
1985	8.084	-44%
1990	15.469	91%
1995	17.608	14%
2000	19.626	11%
2005	16.814	-14%
2010	12.215	-27%
2011	10.822	-11%
2012	9.937	-8%
2013	9.244	-7%
2014	10.335	12%
2015	11.321	10%
2016	12.594	11%
2017	12.761	1%
2018	13.078	2%
2019	13.976	7%
2020	14.574	4%
2021	15.277	5%

Bron: RDC, bewerking RAI Vereniging



In 2021 werden
ruim 40 procent meer
nieuwe motoren verkocht
dan in 2011.

3.2 Verkoop nieuwe motorfietsen naar merk

Jaar	2016	2017	2018	2019	2020	2021	+/-
Totaal	12.575	12.740	13.062	13.962	14.558	15.277	4,9%
BMW	1.961	2.020	2.074	2.294	2.534	2.383	-6%
Yamaha	1.862	1.836	2.012	2.157	2.472	2.305	-7%
Kawasaki	1.504	1.842	1.808	1.916	2.196	2.047	-7%
Honda	1.536	1.210	904	1.275	1.228	1.680	37%
KTM	967	1.111	1.287	1.256	1.173	1.315	12%
Suzuki	1.206	1.162	1.148	1.069	993	906	-9%
Harley-Davidson	1.017	1.022	1.055	988	888	829	-7%
Triumph	655	643	669	598	610	779	28%
Piaggio	416	439	594	671	577	626	8%
Ducati	512	586	510	539	446	553	24%
Royal Enfield	17	16	39	138	178	275	54%
Moto Guzzi	65	36	31	127	161	224	39%
Husqvarna	121	137	161	221	216	212	-2%
Aprilia	46	49	51	74	65	162	149%
Indian Motorcycle	51	57	80	110	126	151	20%
Benelli	1	-	39	45	121	127	5%
Zero Motorcycles	56	80	80	96	112	107	-4%
Beta	38	51	55	60	69	92	33%
Gas Gas	-	-	5	5	7	58	-
Kymco	103	121	82	82	57	55	-4%
SYM	42	42	58	73	79	51	-35%
Mash	31	48	40	29	37	33	-11%
MV Agusta	54	25	26	21	27	32	19%
Sherco	6	21	11	8	8	27	238%
Cfmoto	-	-	-	-	3	25	-
Energica	4	3	24	14	19	25	32%
Niu	-	-	-	21	26	19	-27%
Fantic Motor	-	-	-	-	9	17	89%
Eysink	-	-	-	-	-	13	-
Loncin	-	-	-	-	-	13	-
Rieju	-	3	-	2	6	13	117%
AJP	1	5	4	1	5	10	100%
Italjet	-	-	-	-	-	10	-
Redmoto	-	-	-	-	-	10	-
Overige merken	303	175	215	72	110	93	-15%

Bron: RDC, bewerking RAI Vereniging



3.3 Verkoop nieuwe motorfietsen naar merk en model 2021

Aantallen per 1 januari 2022					
Totaal	15.277				
Totaal Activate	1				
Totaal AJP	10				
PR7	8				
SPR 310	1				
SPR 510	1				
Totaal Aprilia	162				
Aprilia	1				
Dorsoduro 900	4				
RS 660	64				
RSV4 1100	6				
Shiver 900	3				
SX 125	3				
Tuono 1100 V4	35				
Tuono 660	46				
Totaal Benelli	127				
502 Cruiser	10				
752 S	14				
Benelli	2				
BN 125	1				
Imperiale 400	42				
Leoncino 500	6				
Tornado Naked T125	24				
TRK 502	28				
Totaal Beta	92				
Totaal BMW	2.383				
C Evolution	5				
C400 GT	55				
C400 X	30				
F750 GS	97				
F850 GS	77				
F900 R	175				
F900 XR	127				
G310 GS	33				
G310 R	34				
K1600 GT	44				
M 1000 RR	14				
R 1250 R	24				
R Nine T 1200	26				
R Nine T Pure	17				
R Nine T Scrambler	33				
R Nine T Urban Gs	16				
R1250 GS	968				
R1250 R	5				
R1250 RS	36				
R1250 RT	248				
R18	36				
R18 B	7				
R18 Classic	22				
R18 Transcontinental	6				
S1000 R	70				
S1000 RR	45				
S1000 XR	133				
Totaal Brixton	1				
Saxby	1				
Totaal Bullit	2				
Bullit	1				
Spirit	1				
Totaal Cake	3				
Totaal CFMoto	25				
650 GT	5				
650 MT	8				
650 NK	3				
700CL-X	8				
CFMoto	1				
Totaal Corvus	1				
C01	1				
Totaal DAB Motors	1				
LM-S	1				
Totaal Dayi Motor	2				
E-Odin 2.0	2				
Totaal Ducati	553				
1103 Panigale V4	17				
1299 Panigale	2				
955 Panigale V2	12				
998 Panigale V4	1				
Diavel 1260	21				
Hypermotard 950	38				
Monster 1200	5				
Monster 821	5				
Monster 937	78				
Multistrada 1158 V4	151				
Multistrada 1260 V4	5				
Multistrada 950 V2	41				
Scrambler 1100	12				
Scrambler 800	59				
Streetfighter V4	72				
Supersport 950	19				
Xdiavel 1260	15				
Totaal Egli	1				
Totaal Electric Motion	2				
Totaal Energica	25				
Ego	2				
Eva	1				
Eva Ribelle	13				
SS9+	9				
Totaal Eysink	13				
F66	13				
Totaal Fantic Motor	19				
Caballero	2				
Fantic Motor	15				
Fantic	2				
Totaal Gas Gas	60				
CG-EC 250	9				
CG-EC 300	22				
CG-EC 350F	27				
EC 250F	2				
Totaal Golden Lion	1				
Totaal Hanway	2				
Black Cafe	2				
Totaal Harley-Davidson	829				
Breakout	18				
CVO	59				
Electra Glide	16				
Fat Bob	48				
Fat Boy	12				
FXDR 114	1				
Harley-Davidson	2				
Heritage Classic	10				
Heritage Classic 114	10				
Livewire	18				
Lowrider S	45				
Pan America	122				
Road Glide	40				
Road King	51				
Softail	41				
Sport Glide	96				
Sportster 1200	17				
Sportster 883	13				
Sportster S	26				
Street Bob	76				
Street Glide Special	84				
Ultra Limited	24				
Totaal Harmen	1				
Totaal Honda	1.680				
C125A	5				
CB1000R	30				
CB1100	1				
CB500F	41				
CB500X	67				
CB650 F	1				
CB650 R	182				
CBF125	9				
CBF125M	15				
CBF300	2				
CBR1000 RR	11				
CBR500 R	19				
CBR650 R	34				
CMX1100 Rebel	123				
CMX500 Rebel	170				
CRF1000L Africa Twin	4				
CRF1100L Africa Twin	119				
CRF250	1				
CRF250L	3				
CRF300L	47				
CRF450	1				
Forza 300	13				
Forza 350	41				
Forza 750	52				
GL 1800 Gold Wing	33				
Honda	1				
Monkey	44				
MSX 125	24				
NC750S	2				
NC750X	192				
NC750XA	142				
PCX125	38				
SH125	3				
SH150	34				
SH300	11				
SH350	47				
VFR1200X	4				
Vision 110	18				
X-ADV 750	96				
Totaal Horwin	2				
CR6	2				
Totaal Husqvarna	212				
701 Enduro	34				
701 Supermoto	29				
FE 250	3				
FE 350	30				
FE 450	24				
FE 501	7				
Norden 901	4				
Svartpilen 401	25				
Svartpilen 701	8				
Svartpilen 125	3				
TE 250I	5				
TE 300I	24				
Vitpilen 401	9				
Vitpilen 701	7				
Totaal Hyosung	5				
Aquila	2				
GV	2				
GV300 S Bobber	1				
Totaal Idiot Bikes Cie	1				
Totaal Indian Motorcycle	151				
Challenger	5				
Challenger Limited	1				
Chief	9				
Chief Bobber	16				
Chief Vintage	1				
Chieftain	8				
Chieftain Classic	1				
Chieftain Limited	3				
FTR	19				
Indian Vintage	2				
Roadmaster	5				
Roadmaster Limited	1				
Scout	17				
Scout Bobber	49				
Scout Sixty	3				
Springfield	8				
Super Chief	3				
Totaal Italjet	10				
Dragster	10				
Totaal Jawa	5				
350	1				
Jawa	4				
Totaal Jonway	1				
Totaal Kawasaki	2.047				
Ninja 1000SX	123				
Ninja 400	19				
Ninja 650	142				
Ninja H2 SX	2				
Ninja ZX-10R	9				
Ninja ZX-6R	3				
Versys 1000	220				
Versys 650	285				
Versys X300	20				
Vulcan 650S	170				
W800	38				
Z H2	43				
Z1000	10				
Z125	13				
Z400	46				
Z650	338				
Z650 RS	3				
Z900	516				
Z900RS	47				
Totaal KL	2				
KXE	2				
Totaal KTM	1.315				
125 Duke	21				
1290 Super Adventure	260				
1290 Super Duke	144				
1290 Super Duke Gt	59				
390 Adventure	58				
390 Duke	84				
450 Rally Factory Re	1				

3.3 Verkoop nieuwe motorfietsen naar merk en model 2021, vervolg

690 Enduro	21
690 SMC	52
790 Adventure	27
790 Duke	33
890 Adventure	103
890 Duke	126
EXC 150 TPI	1
EXC 250 TPI	23
EXC 300 TPI	89
EXC-F 250	2
EXC-F 350	70
EXC-F 450	96
EXC-F 500	24
Freeride 250	1
Freeride E-Xc	9
KTM	3
RC 125	2
RC 390	6
Totaal Kymco	55
Agility 16+	9
AK 550	8
Downtown	2
DT X360	1
Like	1
New Agility City	2
New Like	7
New People S	8
People S	9
X-Town	5
Xciting	3
Totaal Loncin	13
300AC	2
500DS	6
500R	2
Voge 300	1
Voge 650DSX	2
Totaal Lucky	1
Totaal Malaguti	1
Madison	1
Totaal Mash	33
Dirt Track	2
Falcone	5
Five Hundred	5
Seventy	8
Side Force	2
Six Hundred	1
TT40	1
Two Fifty	2
X-Ride 650	7
Totaal Moto Guzzi	224
California	2
MGX 21	1
Moto Guzzi	3
V7	50
V7 III	7
V85TT	153
V9	8
Totaal Moto Morini	1
Corsaro	1
Totaal Muller	1
Totaal Mutha 1	2
Totaal Mutt	6
Fat Sabbath	3
Masteriff	3
Totaal MV Agusta	32
Brutale 1000	2
Brutale 800	12
Dragster 800	5
Super Veloce	6
Turismo Veloce 800	7
Totaal Neco	1
SY125T	1
Totaal Nipponia	1
Tremor	1
Totaal Niu	19
MQI	8
Niu	9
Nqi GTS	2
Totaal Orcal	1
SK01	1
Totaal Peugeot	5
Django	4
Tweet	1
Totaal Piaggio	626
Beverly 250	25
Beverly 300	6
Beverly 400	90
Liberty	4
Medley	30
Mymoover	1
Vespa 946	2
Vespa Elettrica	1
Vespa GTS 125	1
Vespa GTS 300	436
Vespa Primavera	5
Vespa Sei giorni	15
Vespa Sprint 125	10
Totaal Pieter	1
Totaal Pursang	3
E-Track	3
Totaal Redmoto	10
Redmoto	10
Totaal Rgnt	2
No.1	2
Totaal Rieju	13
MR	11
Rieju	1
Strada	1
Totaal Romet Motors	3
RCR	1
Romet Motors	1
Skymini	1
Totaal Royal Enfield	275
Bullet 500	35
Continental Gt 650	23
Himalayan	75
Interceptor 650	70
Meteor 350	70
Trials 500	2
Totaal Scomadi	2
Turismo Leggera	2
Totaal Scutum	1
S01	1
Totaal Sherco	27
SE-R 300	11
SEF-R	16
Totaal Sunra	2
Miku Super	1
Robo	1
Totaal Super Soco	4
Totaal Suzuki	906
Address 110	33
Burgman 200	6
Burgman 400	8
DL1050 V-Strom	208
DL250 V-Strom	8
DL650 V-Strom	267
GSX 250R	8
GSX-R 1000	10
GSX-R 125	2
GSX-R 1300 Hayabusa	31
GSX-S 1000	71
GSX-S 125	1
GSX-S 750	74
GSX-S 950	23
Suzuki	1
SV650	155
Totaal SYM	51
Cruisym	5
Fiddle	8
GTS	1
HD	3
Jet	4
Jet 14	17
Joymax	7
Maxsym	1
Symphony	5
Totaal TM	3
Totaal Triumph	779
Bonneville Bobber	22
Bonneville Speedmast	5
Bonneville T100	13
Bonneville T120	39
Rocket Iii 2500	45
Scrambler 1200	32
Speed Triple 1050	12
Speed Triple 1200	38
Speed Twin 1200	19
Street Scrambler	18
Street Triple 660	2
Street Triple 765	58
Street Twin 900	48
Thruxton 1200	8
Tiger 1050	5
Tiger 1200	24
Tiger 800	5
Tiger 850	51
Tiger 900	151
Trident 660	184
Totaal Turbho	1
RL	1
Totaal Ultima	1
Totaal Ural	6
CT	1
Ranger	1
Sportsman	2
T	1
Ural	1
Totaal Velca	1
Tramontana	1
Totaal Vent S.R.L.	2
Vent S.R.L.	1
WR	1
Totaal Willow13	1
Totaal Wottan	1
GP-1	1
Totaal Yamaha	2.305
Delight	2
FJR 1300	53
MT-03	20
MT-07	426
MT-09	281
MT-10	52
MT-125	56
Niken	3
Nmax 125	44
Nmax 155	41
Super Tenere 1200	5
T-Max 530	1
T-Max 560	162
Tenere 700	315
Tracer 700	189
Tracer 900	301
Tricity	1
X-Max 300	143
X-Max 400	73
XSR 700	32
XSR 900	26
XVS	4
YZF-R1	19
YZF-R125	9
YZF-R3	18
YZF-R6	1
YZF-R7	28
Totaal Zero Motorcycles	107
DS	3
DSR	13
FX	20
FXS	2
S	6
SR	1
SR/F	24
SR/S	38
Totaal Zundapp	1
ZXM	1

Bron: RDC, bewerking RAI Vereniging



3.4 Verkoop nieuwe motorfietsen naar segment

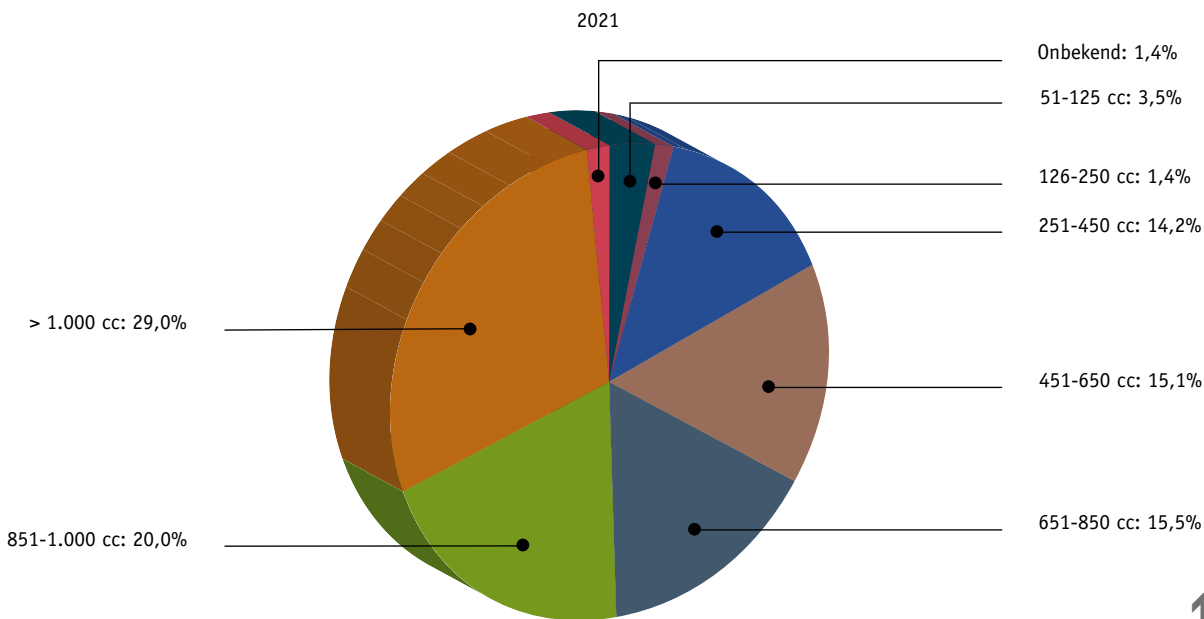
Jaar	2016	2017	2018	2019	2020	2021	+/-
Totaal	12.575	12.740	13.062	13.962	14.558	15.277	4,9%
Street/Naked	3.915	4.358	4.360	4.424	4.818	4.722	-2%
All/Off-Road	3.820	3.864	3.721	3.445	3.681	3.910	6%
Scooter	1.432	1.267	1.408	1.663	1.613	1.581	-2%
Tour	1.326	1.152	1.216	969	793	1.044	32%
Custom/Chopper	785	679	614	547	607	846	39%
Sport	259	474	310	385	499	472	-5%
Super-Sport	392	306	428	380	377	406	8%
Overige	646	640	1.005	2.149	2.170	2.296	6%

Bron: RDC, bewerking RAI Vereniging



3.5 Verkoop nieuwe motorfietsen naar cilinderinhoud

Jaar	2016	2017	2018	2019	2020	2021	+/-
Totaal	12.575	12.740	13.062	13.962	14.558	15.277	4,9%
51-125 ccm	485	415	485	483	497	528	6%
126-250 ccm	552	292	268	331	291	215	-26%
251-450 ccm	1.478	1.720	1.912	2.205	2.024	2.168	7%
451-650 ccm	1.750	1.915	1.765	2.054	2.257	2.305	2%
651-850 ccm	2.927	2.808	2.464	2.695	2.911	2.364	-19%
851-1000 ccm	1.193	1.435	1.566	1.750	2.225	3.063	38%
> 1000 ccm	4.115	4.026	4.417	4.285	4.129	4.426	7%
Onbekend	75	129	185	159	224	208	-7%



3.6 Verkoop nieuwe motorfietsen naar leeftijd van de eigenaar

Jaar	2016	2017	2018	2019	2020	2021	+/-
Totaal	12.575	12.740	13.062	13.962	14.558	15.277	4,9%
18-25 jaar	786	698	818	936	960	1.046	9%
26-35 jaar	1.150	1.193	1.310	1.460	1.827	1.955	7%
36-45 jaar	1.444	1.286	1.277	1.344	1.434	1.624	13%
46-55 jaar	3.069	2.964	2.877	2.756	2.617	2.752	5%
56-65 jaar	1.952	2.056	2.301	2.527	2.759	2.931	6%
> 65 jaar	533	540	604	680	837	941	12%
n.v.t./zakelijk	3.641	4.003	3.875	4.259	4.124	4.028	-2%

Bron: RDC, bewerking RAI Vereniging



3.7 Verkoop gebruikte motorfietsen

Jaar	2016	2017	2018	2019	2020	2021	+/-
Totaal	127.401	127.386	129.691	131.643	152.814	144.815	-5,2%
Professionele motorfietsbedrijven	44.175	43.885	49.642	54.792	60.735	61.194	1%
Particulieren	83.226	83.501	80.049	76.851	92.079	83.621	-9%

Bron: RDC, bewerking RAI Vereniging



De occasionverkoop door de vakhandel steeg in 2021 met bijna 40 procent ten opzichte van 2016.

3.8 Invoer en uitvoer van motorfietsen naar bouwjaar

Jaar	2016	2017	2018	2019	2020	2021	+/-
Individuele import	11.311	12.747	13.573	15.367	13.805	17.924	30%
Export	14.339	13.935	13.552	13.497	13.148	13.994	6%

Bron: RDC, bewerking RAI Vereniging



3.9 Individuele import motorfietsen naar bouwjaar

Jaar	2016	2017	2018	2019	2020	2021	+/-
Totaal	11.311	12.747	13.573	15.367	13.805	17.924	29,8%
2021	-	-	-	-	-	279	-
2020	-	-	-	-	227	736	224%
2019	-	-	-	190	557	1.094	96%
2018	-	-	212	491	877	1.437	64%
2017	-	227	455	886	1.160	1.608	39%
2016	252	418	710	1.137	1.141	1.456	28%
2015	363	596	964	1.236	1.084	1.325	22%
2014	443	785	1.001	1.152	950	1.119	18%
2013	670	789	876	928	760	853	12%
2012	698	826	823	860	729	723	-1%
2011	746	800	780	818	582	664	14%
2010	761	817	729	741	490	534	9%
2009	861	806	787	719	521	573	10%
2008	933	914	821	807	528	574	9%
2007	865	848	747	701	420	512	22%
2006	726	667	557	516	318	351	10%
2005	565	628	509	460	292	316	8%
2004	479	482	449	393	284	273	-4%
2003	380	377	334	286	220	244	11%
2002	281	258	277	211	173	157	-9%
2001	191	206	187	191	165	157	-5%
2000	165	174	191	201	155	192	24%
1999	169	166	182	207	187	221	18%
1998	152	163	176	181	186	236	27%
1997	94	100	89	115	85	114	34%
1996	60	64	72	67	74	121	64%
1995	63	58	64	55	62	73	18%
1994	56	58	43	63	69	83	20%
1993	47	41	47	49	38	61	61%
1992	32	49	52	44	37	47	27%
1991	30	30	33	38	33	36	9%
1990	22	28	29	39	37	36	-3%
< 1990	1.207	1.372	1.377	1.585	1.364	1.719	26%

Bron: RDC, bewerking RAI Vereniging



3.10 Export motorfietsen naar bouwjaar

Jaar	2016	2017	2018	2019	2020	2021	+/-
Totaal	14.339	13.935	13.552	13.497	13.148	13.994	6,4%
2021	-	-	-	-	-	324	-
2020	-	-	-	-	136	111	-18%
2019	-	-	-	97	85	82	-4%
2018	-	-	140	88	66	77	17%
2017	-	190	104	56	64	61	-5%
2016	180	92	50	60	79	75	-5%
2015	85	43	53	76	71	74	4%
2014	51	57	67	85	82	95	16%
2013	56	53	83	74	76	87	14%
2012	60	63	72	108	91	82	-10%
2011	66	93	95	93	85	117	38%
2010	78	100	99	111	102	136	33%
2009	114	123	123	132	138	183	33%
2008	128	173	174	177	201	218	8%
2007	158	225	213	226	251	254	1%
2006	187	214	215	241	240	280	17%
2005	176	211	237	275	266	331	24%
2004	227	248	318	321	342	336	-2%
2003	252	283	280	346	368	399	8%
2002	282	348	352	365	379	444	17%
2001	332	408	367	446	418	460	10%
2000	365	477	483	529	491	585	19%
1999	465	497	521	589	560	601	7%
1998	434	493	477	520	490	516	5%
1997	495	484	522	536	502	529	5%
1996	572	530	569	510	509	559	10%
1995	572	529	565	527	493	503	2%
1994	589	545	516	521	517	562	9%
1993	684	668	634	604	570	560	-2%
1992	654	616	571	564	525	539	3%
1991	589	522	511	459	468	437	-7%
1990	447	400	394	352	365	317	-13%
< 1990	6.041	5.250	4.747	4.409	4.118	4.060	-1%

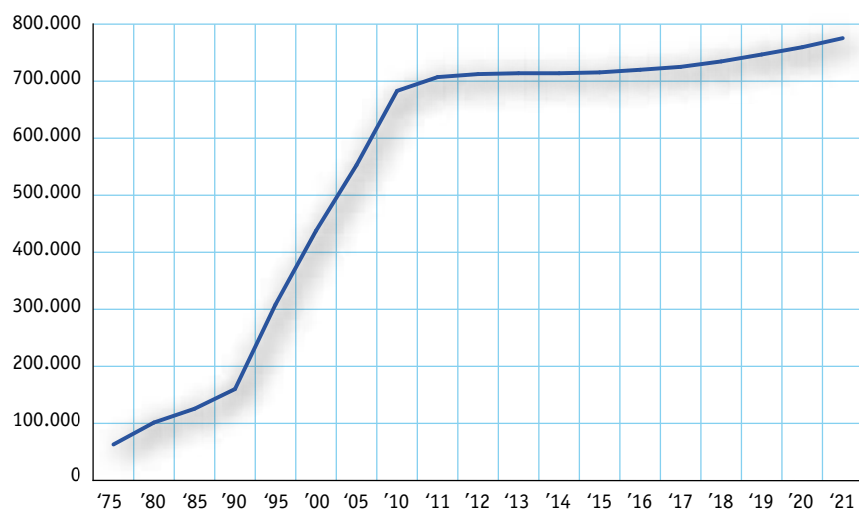
Bron: RDC, bewerking RAI Vereniging



3.11 Motorfietspark 1975 - 2021

Aantal (per 31 dec.)

1975	63.000
1980	101.500
1985	125.600
1990	160.177
1995	308.469
2000	437.798
2005	552.949
2010	683.000
2011	707.140
2012	712.417
2013	713.917
2014	713.888
2015	715.392
2016	719.967
2017	725.091
2018	734.610
2019	746.755
2020	759.543
2021	775.435



* Vanaf 2006 worden de parcijfers van het RDC gehanteerd. Deze cijfers hebben betrekking op zowel het actieve als het administratieve park.

Bron: RDC, bewerking RAI Vereniging



3.12 Motorfietspark naar merk en bouwjaar per 1 januari 2022

Jaar	2021	2020	2019	2018	2017	2016	2015	2014	2013	2012	2011	2010	Ouder	Totaal
Totaal	15.397	15.314	15.584	15.851	16.769	17.264	16.525	15.544	13.978	14.888	15.815	17.323	585.183	775.435
Honda	1.692	1.369	1.522	1.315	1.849	2.188	1.734	1.972	2.152	2.311	2.020	2.107	145.475	167.706
Yamaha	2.312	2.572	2.448	2.624	2.695	2.832	2.784	2.231	1.365	1.475	1.823	2.238	95.107	122.506
BMW	2.409	2.708	2.592	2.538	2.714	2.776	2.700	2.776	2.307	2.493	2.642	2.935	64.899	96.489
Suzuki	906	1.014	1.115	1.207	1.296	1.371	1.430	1.381	1.048	1.356	1.757	2.154	77.650	93.685
Kawasaki	2.060	2.268	2.098	2.132	2.347	2.017	1.891	1.536	1.233	1.232	1.438	1.896	50.054	72.202
Harley-Davidson	835	917	1.092	1.303	1.355	1.489	1.552	1.520	1.523	1.573	1.603	1.630	43.201	59.593
Ducati	560	480	628	610	771	745	847	757	754	850	857	874	16.612	25.345
Triumph	779	633	657	785	832	917	806	859	1.106	1.143	1.189	790	11.498	21.994
KTM	1.333	1.293	1.428	1.603	1.425	1.277	1.118	1.075	1.055	898	771	683	7.336	21.295
Moto Guzzi	223	172	158	57	75	136	101	90	122	134	188	184	10.019	11.659
Piaggio	623	572	674	591	486	456	452	386	342	403	430	378	4.851	10.644
Aprilia	163	72	88	84	87	100	134	127	219	272	370	465	7.590	9.771
Vespa	-	-	1	1	-	3	1	-	-	1	-	-	3.450	3.457
Zündapp	-	-	-	-	-	-	-	-	-	-	-	-	3.263	3.263
Husqvarna	213	227	230	174	146	152	117	145	108	96	58	84	1.196	2.946
Kreidler	-	-	-	-	2	1	-	-	2	-	4	4	2.712	2.725
BSA	-	-	-	-	-	-	-	-	-	-	-	-	2.498	2.498
Buell	-	-	-	-	-	1	-	-	-	2	7	106	1.897	2.013
MV Agusta	33	28	24	31	34	75	148	113	132	115	41	55	973	1.802
Laverda	-	-	-	-	-	-	-	-	-	-	-	-	1.741	1.741
Jawa	5	2	-	3	-	-	-	-	-	-	1	-	1.702	1.713
Norton	-	-	-	1	-	2	-	-	-	-	3	2	1.683	1.691
Gilera	-	-	-	-	1	-	-	4	10	23	55	49	1.544	1.686
DKW	-	-	-	-	-	-	-	-	-	-	-	-	1.510	1.510
Kymco	53	59	93	91	124	105	165	118	74	97	113	142	271	1.505
Heinkel	-	-	-	-	-	-	-	-	-	-	-	-	1.460	1.460
Royal Enfield	277	187	161	53	24	30	30	24	21	24	13	28	427	1.299
Cagiva	-	-	-	1	-	1	1	-	-	1	3	5	1.234	1.246
Zündapp	1	-	-	-	-	-	-	-	-	-	-	-	1.180	1.181
MZ	-	-	-	-	-	-	-	-	-	-	-	-	1.129	1.129
Matchless	-	-	-	-	-	-	-	-	-	-	-	-	1.072	1.072
Benelli	127	123	58	57	7	3	-	5	-	5	9	17	583	994
Indian Motorcycle	155	133	125	92	76	80	70	28	-	-	-	-	22	781
SYM	51	83	76	62	45	49	69	38	47	44	26	29	156	775
NSU	-	-	-	-	-	-	-	-	-	-	-	-	749	749
Beta	93	71	70	59	53	46	49	40	37	23	29	23	83	676
Indian	-	1	3	4	5	4	6	4	-	1	-	-	604	632
Peugeot	5	8	6	6	8	31	37	13	8	7	8	11	468	616
Ural	6	1	5	-	3	2	-	1	-	1	-	-	550	569
Zero Motorcycles	130	96	84	63	64	42	28	27	16	2	7	-	-	559
Moto Morini	1	-	-	-	1	1	-	1	-	3	2	16	517	542
Sparta	-	-	-	-	-	-	-	-	-	-	-	-	534	534
Ariel	-	-	-	-	-	-	-	-	-	-	-	-	507	507
Lambretta	-	-	1	-	2	-	-	2	2	-	1	-	497	505
Zelfbouw	-	-	5	11	17	21	21	15	27	42	52	64	2.535	2.810
Overige merken	352	225	142	293	225	311	234	256	268	261	295	354	12.144	15.360

Bron: RDC, bewerking RAI Vereniging



3.13 Motorfietspark naar merk en cilinderinhoud per 1 januari 2022

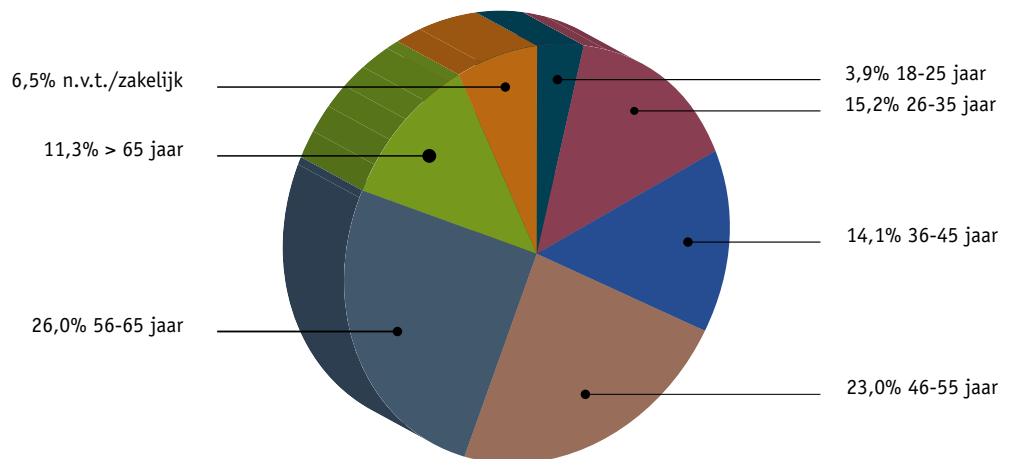
Cilinderinhoud	2021	2020	2019	2018	2017	2016	2015	2014	2013	2012	2011	2010	Ouder	Totaal
Totaal	15.397	15.314	15.584	15.851	16.769	17.264	16.525	15.544	13.978	14.888	15.815	17.323	585.183	775.435
51-125 ccm	530	525	537	542	488	582	574	506	746	444	628	454	16.678	23.234
126-250 ccm	216	293	340	286	301	551	510	445	532	567	489	642	30.807	35.979
251-450 ccm	2.169	2.078	2.277	2.059	1.849	1.666	1.554	1.308	994	1.017	974	906	27.970	46.821
451-650 ccm	2.318	2.367	2.303	2.112	2.407	2.197	1.910	1.530	1.702	1.904	2.349	3.050	147.911	174.060
651-850 ccm	2.385	3.116	3.154	3.302	4.070	4.405	4.878	4.565	3.900	3.989	3.910	3.623	124.326	169.623
851-1000 ccm	3.067	2.400	2.094	2.038	2.152	1.861	1.321	1.019	915	1.241	1.524	2.117	87.124	108.873
> 1000 ccm	4.480	4.328	4.735	5.348	5.389	5.945	5.709	6.103	5.166	5.718	5.927	6.527	145.713	211.088
Onbekend	232	207	144	164	113	57	69	68	23	8	14	4	4.654	5.757

Bron: RDC, bewerking RAI Vereniging



3.14 Motorfietspark naar leeftijd van de eigenaar per 1 januari 2022

Per 1 januari	2022
Totaal	775.435
18-25 jaar	30.146
26-35 jaar	117.901
36-45 jaar	109.159
46-55 jaar	178.105
56-65 jaar	201.590
> 65 jaar	87.978
n.v.t./zakelijk	50.556



Bron: RDC, bewerking RAI Vereniging

3.15 Aantal behaalde motorfietsrijbewijzen

	2016	2017	2018	2019	2020	2021	+/-
Motorfietsrijbewijzen	24.924	27.138	28.757	29.992	25.753	32.313	25,5%

Bron: CBR Jaarverslag, bewerking BOVAG

In vergelijking met 5 jaar eerder zijn er in 2022 minder motorrijders van 25 tot 30 jaar en van 40 tot 50 jaar.

3.16 Motorrijbewijsbezit naar leeftijd

Per 1 januari	2017	2018	2019	2020	2021	2022	+/-
Totaal	1.435.862	1.444.517	1.456.843	1.472.628	1.493.590	1.504.509	0,7%
18 tot 20 jaar	596	741	749	823	781	759	-3%
20 tot 25 jaar	23.902	22.440	22.728	23.342	23.384	24.153	3%
25 tot 30 jaar	70.106	70.650	70.462	70.300	68.281	68.050	-
30 tot 40 jaar	184.051	185.253	188.006	192.698	197.112	202.704	3%
40 tot 50 jaar	344.468	325.220	306.665	286.855	269.857	254.270	-6%
50 tot 60 jaar	416.833	426.265	433.258	439.529	442.065	437.167	-1%
60 tot 65 jaar	126.137	135.849	147.260	159.697	172.432	185.050	7%
65 tot 70 jaar	91.697	93.080	97.030	103.554	111.832	120.501	8%
70 tot 75 jaar	74.416	78.083	80.336	81.976	85.313	84.223	-1%
75 jaar of ouder	103.656	106.936	110.349	113.854	122.533	127.632	4%

Bron: CBS, bewerking BOVAG

3.17 Geregistreerde diefstal van motorfietsen

Jaar	2016	2017	2018	2019	2020	2021	+/-
Totaal	1.579	1.631	1.602	1.579	1.604	1.498	-6,6%

Bron: Landelijk Informatiecentrum Voertuigcriminaliteit (LIV), jaarcijfers 2021, bewerking BOVAG

3.18 België: verkoop nieuwe motorfietsen naar merk

Jaar	2020	2021	+/-
Totaal	25.807	25.422	-1,5%
BMW	3.230	3.466	7%
Aprilia	107	220	106%
Archive Motorcycle	130	145	12%
Benelli	295	327	11%
Beta	149	117	-21%
Brixton	166	212	28%
BRP	241	377	56%
Bullit	387	311	-20%
CF Moto	587	619	5%
Ducati	590	702	19%
Harley-Davidson	1.331	1.057	-21%
Honda	2.483	3.298	33%
Husqvarna	509	410	-19%
Hyosung	151	179	19%
Indian	158	199	26%
Kawasaki	2.099	1.961	-7%
KTM	1.840	1.515	-18%
Kymco	733	619	-16%
Mash	170	153	-10%
Moto Guzzi	215	278	29%
MV Agusta	105	108	3%
Neco	178	96	-46%
Orcal	204	154	-25%
Piaggio	1.966	1.757	-11%
Quadro	106	20	-81%
Royal Enfield	413	464	12%
Super Soco	101	70	-31%
Suzuki	591	428	-28%
SYM	862	671	-22%
Triumph	991	1.159	17%
Yamaha	3.222	2.848	-12%
Overige merken	1.497	1.482	-1%

In België werden in 2021 twee derde meer nieuwe motoren geregistreerd dan in Nederland.

Bron: Febiac, bewerking RAI Vereniging



3.19 Italië: productie motorfietsen en scooters

Jaar	2015	2016	2017	2018	2019	2020	+/-
Totaal	228.425	240.914	249.356	254.211	265.522	234.891	-11,5%
51 - 125 cc	94.750	86.708	95.707	92.634	69.806	23.306	-67%
126 - 250 cc	24.281	20.941	20.624	20.161	41.813	85.790	105%
251 - 500 cc	40.720	66.357	66.606	77.902	86.749	64.735	-25%
> 500 cc	68.674	66.908	66.419	61.758	62.931	58.104	-8%
Elektrisch	-	-	-	1.756	4.223	2.956	-30%

Bron: ANCM, bewerking RAI Vereniging



3.20 Japan: productie motorfietsen

Cilinderinhoud	51-125 cc	126-250 cc	> 250 cc	Totaal	+/-
1985	1.373.423	469.728	678.346	2.521.497	-
1990	686.734	270.304	506.637	1.463.675	-42%
1995	1.038.938	217.738	544.760	1.801.436	23%
2000	630.221	297.433	851.191	1.778.845	-1%
2005	260.343	279.274	953.419	1.493.036	-16%
2010	80.630	108.950	387.082	576.662	-61%
2011	64.507	104.436	365.108	534.051	-7%
2012	39.569	91.925	373.093	504.587	-6%
2013	27.670	88.108	372.591	488.369	-3%
2014	31.529	93.536	395.424	520.489	7%
2015	30.886	76.945	348.125	455.956	-12%
2016	31.465	73.194	356.558	461.217	1%
2017	33.665	78.993	404.176	516.834	12%
2018	59.451	61.658	389.854	510.963	-1%
2019	47.945	54.682	333.738	436.365	-15%
2020	38.504	53.939	269.944	362.387	-17%
2021	54.280	58.001	392.261	504.542	39%

Bron: JAMA, bewerking RAI Vereniging



3.21 Europese Unie: verkoop nieuwe motorfietsen

Jaar	Totaal						
	2016	2017	2018	2019	2020	2021	+ / -
Totaal EU	1.009.529	913.723	1.004.063	1.079.524	959.361	1.034.592	7,8%
Italië	195.290	204.579	219.694	231.712	218.091	269.610	24%
Frankrijk	163.335	162.808	177.460	197.470	190.742	206.955	8%
Duitsland	174.624	140.667	156.108	166.676	220.426	199.132	-10%
Spanje	155.003	136.180	159.946	177.037	154.158	166.513	8%
Groot-Brittannië	119.889	97.713	100.439	101.273	97.346	107.270	10%
Portugal	19.760	24.809	28.326	29.857	28.961	34.005	17%
België	23.621	21.390	23.936	24.205	24.339	24.723	2%
Nederland	12.872	13.057	13.891	14.378	14.860	16.144	9%
Roemenië	952	1.115	1.525	2.159	2.546	3.231	27%
Luxemburg	1.783	1.838	2.007	2.130	2.419	2.562	6%
Ierland	1.420	1.311	1.371	1.718	1.639	2.277	39%
Letland	642	624	791	1.022	1.023	1.225	20%
Estland	609	511	595	721	772	933	21%
Slovenië	2.074	2.269	2.347	2.333	2.039	12	-99%
Denemarken	3.139	2.806	3.415	n.b.	n.b.	n.b.	-
Finland	3.022	2.829	3.207	3.323	n.b.	n.b.	-
Griekenland	38.632	27.473	32.575	37.168	n.b.	n.b.	-
Hongarije	2.204	2.274	3.051	4.061	n.b.	n.b.	-
Kroatië	1.811	2.216	2.781	3.237	n.b.	n.b.	-
Litouwen	390	367	416	557	n.b.	n.b.	-
Oostenrijk	29.763	24.893	26.038	27.654	n.b.	n.b.	-
Polen	25.823	15.025	14.550	19.200	n.b.	n.b.	-
Slowakije	5.565	4.923	5.281	5.745	n.b.	n.b.	-
Tsjechië	14.086	12.330	13.946	15.134	n.b.	n.b.	-
Zweden	13.220	9.716	10.367	10.754	n.b.	n.b.	-

Bron: ACEM, bewerking RAI Vereniging



Jaar	Waarvan elektrisch			
	2019	2020	2021	+ / -
Totaal EU	12.654	18.720	23.970	28,0%
Italië	1.693	5.620	6.233	11%
Frankrijk	2.202	2.847	4.585	61%
Duitsland	1.721	2.722	3.541	30%
Spanje	5.825	5.877	5.494	-7%
Groot-Brittannië	525	941	3.231	243%
Portugal	20	5	175	-
België	453	358	305	-15%
Nederland	185	269	293	9%
Roemenië	5	9	22	144%
Luxemburg	11	37	54	46%
Ierland	7	10	10	0%
Letland	2	12	19	58%
Estland	3	5	8	60%
Slovenië	2	8	-	-
Denemarken	-	-	-	-
Finland	-	-	-	-
Griekenland	-	-	-	-
Hongarije	-	-	-	-
Kroatië	-	-	-	-
Litouwen	-	-	-	-
Oostenrijk	-	-	-	-
Polen	-	-	-	-
Slowakije	-	-	-	-
Tsjechië	-	-	-	-
Zweden	-	-	-	-

De verkoop van elektrische motorfietsen in Europa verdubbelde in 2021 ten opzichte van 2 jaar eerder.

3.22 Europa: motorfietspark

Jaar	2016	2017	2018	2019	2020	2021	+/-
Totaal EU	7.679.878	7.895.866	7.749.893	8.364.320	8.642.872	10.794.143	24,9%
Italië	6.606.844	6.689.911	6.780.733	6.896.048	7.003.618	7.152.760	2%
Groot-Brittannië	1.270.200	1.179.488	1.193.532	1.204.617	n.b.	1.269.584	-
Nederland	719.967	725.091	579.481	746.755	759.543	775.435	2%
Oostenrijk	526.116	518.394	534.643	549.769	570.760	595.677	4%
België	442.109	449.303	459.151	480.677	509.592	493.952	-3%
Zweden	316.796	299.505	300.356	302.183	310.086	312.987	1%
Denemarken	156.311	158.377	160.823	162.032	165.527	168.418	2%
Luxemburg	19.485	20.601	21.672	22.705	24.039	25.330	5%
Bulgarije	-	105.988	112.388	n.b.	n.b.	n.b.	-
Cyprus	26.414	27.242	28.183	28.682	n.b.	n.b.	-
Duitsland	-	4.241.225	4.278.485	4.407.673	4.524.520	n.b.	-
Estland	31.255	32.978	34.629	36.782	38.707	n.b.	-
Finland	265.960	269.729	274.049	278.534	283.214	n.b.	-
Frankrijk	1.324.657	2.518.220	2.436.000	n.b.	n.b.	n.b.	-
Griekenland	1.653.528	1.656.657	1.583.491	1.609.923	1.637.608	n.b.	-
Hongarije	162.148	167.413	176.070	185.943	194.594	n.b.	-
Ierland	38.023	39.873	40.198	42.492	44.819	n.b.	-
Kroatië	65.366	69.148	73.997	78.650	81.305	n.b.	-
Letland	20.329	22.166	23.713	26.785	29.561	n.b.	-
Litouwen	28.784	31.112	33.666	39.703	45.883	n.b.	-
Malta	23.227	24.361	26.995	30.275	32.304	n.b.	-
Polen	1.355.140	1.427.115	1.502.888	1.587.031	1.669.138	n.b.	-
Portugal	282.417	331.014	356.473	396.934	427.951	n.b.	-
Roemenië	-	120.512	129.657	141.608	155.312	n.b.	-
Slovenië	61.131	64.330	67.145	70.329	72.607	n.b.	-
Slowakije	95.267	102.810	110.141	117.104	123.853	n.b.	-
Spanje	3.211.397	3.327.048	3.459.760	3.607.226	3.736.030	n.b.	-
Tsjechië	589.836	613.428	642.575	672.939	704.357	n.b.	-

Bron: ACEM, bewerking RAI Vereniging



Dit is een publicatie van:
Stichting BOVAG-RAI Mobiliteit
Postbus 74800, 1070 DM Amsterdam
Tel. 020 - 504 49 49
www.bovag.nl
www.raivereniging.nl



VERENIGING